



# Mesurer les impacts sur le développement durable d'une entreprise multidisciplinaire mondiale de services-conseils

Le virage de WSP vers les  
revenus associés aux ODD





## TABLE DES MATIÈRES

- 03** Avant-propos
- 04** Introduction
- 05** Mesure des impacts :  
les défis
- 06** Mettre à profit les taxonomies  
de la finance durable
- 07** Taxonomie de l'économie durable  
de Corporate Knights
- 08** Mesure des impacts :  
le parcours de WSP
- 09** Revenus associés aux ODD en 2022
- 12** Conçu pour l'avenir<sup>MC</sup>
- 14** *En vedette :*  
Comment le secteur Sciences de  
la Terre et environnement de WSP  
soutient les ODD
- 15** Un tournant décisif dans les  
secteurs à émissions élevées
- 16** Conclusion et auteurs
- 17** Références
- 18** Énoncés prospectifs

# Avant- propos

Comment une entreprise motivée d'un engagement sincère à faire du monde un endroit meilleur peut-elle s'y prendre pour analyser ses impacts sur le développement durable d'une manière qui soit crédible et vérifiable, mais également axée sur les données? C'est la question à laquelle WSP répond dans ce document, en décrivant son cheminement qui s'échelonne sur plusieurs années et dont nous pouvons tous en tirer des enseignements.

**Cerner et évaluer les impacts sur le développement durable, sans parler de les mesurer, n'est pas une science exacte et ne le sera jamais. Même s'il existait une compréhension commune de l'idéal en matière de développement durable, il ne serait pas possible de définir une mesure objective permettant d'évaluer les diverses contributions en faveur du développement durable.**

Le développement durable constitue une propriété émergente d'un très vaste système complexe, dynamique, multidimensionnel, auto-organisé et non-linéaire. Bien qu'il s'agisse d'un exercice utile et indispensable, la quantification des activités d'une entreprise en faveur du développement durable est complexe et doit être constamment améliorée et perfectionnée.

Le caractère multidimensionnel du développement durable ne permet pas en soi d'en définir une mesure commune. Par exemple, il est impossible de déterminer de manière objective des coefficients de pondération servant à comparer l'importance relative de la réduction des émissions de gaz à effet de serre (GES) produites par

nos bâtiments et nos technologies, de la diminution de l'utilisation de polluants toxiques au sein des systèmes de production et de consommation, de l'atteinte de l'équité de genre et de la justice raciale dans les entreprises ou encore de la préservation de la diversité et de la santé écosystémique d'un milieu humide sur le développement durable.

Le défi pratique que représente l'évaluation du développement durable est d'autant plus complexe du fait que certains des objectifs de développement durable (ODD) des Nations Unies sont plus faciles à traduire en des cibles quantitatives que d'autres. De plus, à tout moment, certains objectifs peuvent être perçus comme plus urgents à réaliser. Par exemple, le Secrétaire général de l'ONU a indiqué que les changements climatiques représentaient une urgence mondiale. Lutter contre ces changements implique la réduction des émissions de GES, ce qui veut dire que les progrès vers l'atteinte de cet objectif peuvent être mesurés grâce à des cibles bien précises. Cependant, cette lutte risque de devenir un point central au détriment des autres ODD. En effet, il est plus simple de mesurer cet objectif dont la réalisation est perçue comme plus urgente.

Il s'agit là de problèmes épineux pour les entreprises qui souhaitent évaluer leurs impacts sur le développement durable, en particulier pour celles, comme WSP, dont les activités sont d'envergure mondiale, touchent à plusieurs secteurs de l'économie et ont une incidence sur plusieurs ODD. Ce sont également les principaux défis auxquels sont confrontées les entités qui cherchent à développer des taxonomies concrètes applicables à l'échelle mondiale pour appuyer les décisions d'investissement destinées à accélérer les efforts vers le développement durable.

L'évaluation et la comparaison des impacts de diverses activités et de différents investissements sur le développement durable ne pourront jamais être aussi précises et objectives que les vérifications des impacts financiers. Toutefois, elles peuvent être tout de même réalisées de manière méthodique et transparente qui soit utile aux dirigeants d'entreprise, aux décideurs politiques et aux investisseurs. Par la rédaction et la distribution de ce livre blanc, WSP contribue grandement à ce domaine émergent.

**Toby Heaps**  
Président et chef  
de la direction,  
Corporate Knights

**Ralph Torrie**  
Directeur de  
recherche,  
Corporate Knights

## À PROPOS DE CORPORATE KNIGHTS

Fondée en 2002, Corporate Knights Inc. est une société indépendante de premier plan certifiée B Corp, axée sur les médias et la recherche qui se consacre à la promotion d'une économie durable qui soutient à la fois les personnes et la planète.

Son magazine trimestriel, *Corporate Knights*, est la publication de prédilection de plusieurs dirigeants d'entreprise, décideurs politiques et décideurs en matière d'investissement. Avec un tirage de plus de 126 000 exemplaires, il est consacré aux thèmes des changements climatiques, de l'investissement responsable ainsi que des idées, mesures et innovations qui façonnent une économie durable. De plus, il est distribué dans *The Globe and Mail*, *The Wall Street Journal* et *The Washington Post*.

Sa filiale de recherche gère une taxonomie mondiale durable et intégrée, et produit des classements mondiaux en matière de développement durable, des rapports de recherche, ainsi que des classements des produits financiers basés sur la performance quant au développement durable des entreprises. Son classement phare est le Global 100 Most Sustainable Corporations in the World, publié chaque année lors du Forum économique mondial.



# Introduction

En 1988, la Commission mondiale sur l'environnement et le développement définit le développement durable comme étant un « développement qui répond aux besoins du présent sans compromettre la capacité des générations futures à répondre aux leurs ».

Après des décennies de travail, les Nations Unies créent en 2015 les 17 objectifs de développement durable (ODD) accompagnés de 169 cibles. Ambitieux, les ODD portent sur un large éventail de thèmes, de l'élimination de la pauvreté et la réduction des inégalités à la restauration et l'entretien des écosystèmes, en passant par le besoin urgent de lutter contre les changements climatiques et la promotion de l'avènement de sociétés pacifiques et inclusives où tous ont accès à la justice.

Si les gouvernements sont appelés à jouer un rôle de premier plan et à établir des cadres de travail nationaux, les entreprises, elles, ont également un mandat important à remplir pour faire de la planète un endroit durable où règnent paix et prospérité. C'est tout particulièrement vrai pour les acteurs qui contribuent directement à façonner les environnements bâtis et naturels, par exemple des entreprises comme WSP qui s'engagent à concevoir des villes du XXI<sup>e</sup> siècle, à relier les communautés aux infrastructures essentielles, à décarboner les industries majeures et à protéger et restaurer la biodiversité. Tous ces volets de notre travail, et bien d'autres encore, ont une incidence directe sur les progrès réalisés vers l'atteinte des ODD.

**Il est important pour nos parties prenantes de mesurer les impacts des projets de WSP. Cette analyse doit être réalisée d'une manière qui soit crédible et vérifiable, mais également axée sur les données.**

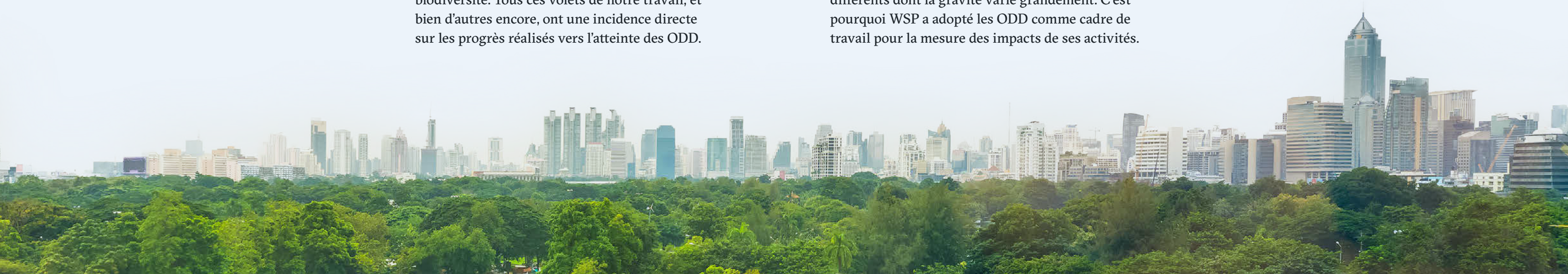
Et pourtant, il reste difficile de cerner une manière crédible de mesurer les impacts de centaines de milliers de projets. En effet, ces impacts, qu'ils soient positifs ou négatifs, peuvent être mesurés d'une multitude de façons : émissions de GES produites par un projet ou évitées grâce à ce dernier, gallons d'eau consommés ou traités, hectares de milieux humides endommagés ou restaurés, mégawatts d'énergie renouvelable générés, nombre de vies touchées, dollars générés ayant une valeur sociale. De plus, chaque projet entraîne des impacts différents dont la gravité varie grandement. C'est pourquoi WSP a adopté les ODD comme cadre de travail pour la mesure des impacts de ses activités.

## À PROPOS DE WSP

L'une des plus grandes firmes de services professionnels au monde, WSP a pour mission de préparer nos villes et notre environnement pour l'avenir. À cette fin, WSP fournit des services de consultation stratégique, d'ingénierie et de conception à des clients à la recherche de solutions durables dans les secteurs du transport, de l'infrastructure, de l'environnement, du bâtiment, de l'énergie, de l'eau et des mines. Ses quelque 67 000 professionnels de confiance partagent l'objectif commun d'avoir un effet positif et durable sur les communautés qu'ils servent, grâce à une culture d'innovation, d'intégrité et d'inclusion. En 2022, WSP a généré des produits des activités ordinaires de 11,9 milliards de dollars canadiens. Les actions de la Société sont inscrites à la Bourse de Toronto (TSX : WSP).

Cette approche cohérente et largement utilisée nous sert à comprendre dans quelle mesure nous remplissons notre mission, où nous pouvons nous améliorer ainsi qu'à communiquer cette information à nos parties prenantes. Dans le but d'estimer les impacts indirects du portefeuille mondial de projets de WSP sur le développement durable, nous avons mis au point un indicateur que nous avons nommé « revenus associés aux ODD ».

Ce document expose notre approche et les progrès que nous avons réalisés à ce jour.



# Mesure des impacts : les défis

**Auparavant, les entreprises évaluaient principalement leur réussite au moyen d'indicateurs financiers, sans tenir compte des impacts généraux de leurs activités sur la société et l'environnement.**

Dans le contexte actuel, cette approche limitée ne suffit pas puisque les parties prenantes exigent que les entreprises effectuent une évaluation plus exhaustive de leurs impacts. Chez WSP, nous avons pour principal objectif de générer des répercussions sociales et environnementales positives. Nous accroissons notre expertise dans des domaines de spécialisation afin de soutenir une économie durable. Grâce à notre programme **Conçu pour l'avenir**<sup>MC 1</sup>, nous mettons au défi nos équipes de collaborer avec nos clients afin de concevoir le monde d'aujourd'hui et de demain, en intégrant à nos conceptions des tendances liées aux changements climatiques, à la société, aux technologies et aux ressources.

Nous pouvons citer de nombreux exemples de projets qui ont permis une réduction des émissions de GES (selon une quantité spécifique d'équivalents CO<sub>2</sub>), le traitement d'un volume précis d'eaux usées ou l'apport de bénéfices sociaux d'une valeur définie en dollars grâce à la liaison de communautés mal desservies aux transports en commun. Comment pouvons-nous toutefois mesurer ces contributions d'une manière qui soit cohérente pour nos 150 000 projets annuels en cours aux quatre coins de la planète?

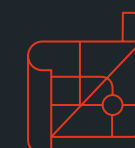
**Le calcul de nos impacts est une évaluation complexe pour de nombreuses raisons : nos impacts sont indirects puisque nous faisons généralement partie d'une équipe de projet, nos activités ont trait à plusieurs domaines variés et nos rapports se doivent d'être équilibrés.**

En tant qu'entreprise de services professionnels, nos principaux impacts sur le monde découlent des services que nous fournissons à nos clients dans le but de les aider à réaliser leurs projets et à atteindre leurs objectifs. Comme consultants, nous cherchons à influencer les décisions de nos clients, mais au bout du compte, ce sont eux qui sont directement responsables des projets, par exemple de leur envergure, et qui décident de la manière de les réaliser.

**Nos contributions et nos impacts peuvent être indirects**



**Nos activités ont trait à plusieurs domaines variés**



Les impacts des activités d'un promoteur de projets d'énergie renouvelable peuvent être quantifiés sur le plan de la capacité de production des éoliennes ou des panneaux solaires photovoltaïques qu'il installe. En revanche, aucun indicateur unique n'existe pour quantifier de manière significative et crédible l'envergure potentielle des impacts de WSP. Nos employés fournissent à nos clients des services hautement spécialisés dans divers domaines, qu'il s'agisse d'aider des entreprises à définir des objectifs zéro émission nette et à les atteindre, de concevoir des systèmes mécaniques, électriques ou de plomberie pour des bâtiments à faibles émissions de carbone, d'évaluer les tracés d'une nouvelle ligne de transport en commun ou de développer de nouveaux procédés de réhabilitation d'anciens sites industriels.

Il est très complexe de déterminer quelle est notre contribution au développement durable d'un projet puisque nous pouvons être mandatés pour remplir un rôle spécifique à une étape précise du projet ou concernant une composante particulière de ce dernier. De plus, nous collaborons en général avec plusieurs partenaires au sein d'une équipe de projet, agissant par exemple à titre de conseillère stratégique pour la décarbonation d'un projet d'autoroute. Pour bien analyser ces impacts indirects, nous aurions besoin de modèles plus sophistiqués, davantage de temps et d'effectuer une collecte de données plus vaste que ce que nos rapports annuels nous permettent de faire.



**Nous œuvrons au sein d'équipes**



**Nos rapports se doivent d'être équilibrés**

Un projet peut avoir à la fois des impacts positifs et négatifs sur l'environnement et la société. Par exemple, un projet impliquant la conception d'un nouveau pont peut permettre d'améliorer la sécurité des transports et la mobilité des communautés locales, mais employer des matériaux à intensité élevée de GES. Ainsi, même en réussissant à réduire l'empreinte environnementale du projet en réutilisant des éléments du pont existant, en ciblant des matériaux de construction à faible teneur en carbone et en offrant à la communauté du transport en commun, le projet entraîne quand même des répercussions négatives.

1. Conçu pour l'avenir<sup>MC</sup> est une marque de Groupe WSP Global Inc.

# Mettre à profit les taxonomies de la finance durable

Partout dans le monde, les gouvernements ont entrepris d'élaborer des taxonomies leur permettant de classer les activités des entreprises en fonction de leurs impacts sur le développement durable. Les investisseurs peuvent ainsi se servir de ces taxonomies pour évaluer les impacts de leurs portefeuilles et cibler les projets ou les activités les plus bénéfiques (« taxonomies durables »). Plutôt que de mesurer les impacts directs d'un projet, ce genre de taxonomies fixe des critères servant à classer les activités qui présentent des bénéfices environnementaux et sociaux.

Les taxonomies de durabilité environnementale, qui consistent à identifier les activités ayant un impact favorable sur l'environnement, sont le type le plus courant de taxonomies. Il y a également les taxonomies sociales et de transition. Les taxonomies sociales sont axées sur les activités qui entraînent des retombées sociales positives, comme la promotion de l'éducation ou la réduction de la pauvreté tandis que les taxonomies de transition, par exemple celle proposée par le Conseil d'action en matière de finance durable, ont pour objectif la décarbonation des secteurs à forte intensité d'émissions, comme ceux de la production de ciment et d'acier.

## Taxonomie européenne des activités durables

La taxonomie européenne des activités durables est l'une des taxonomies les plus avancées qui existent. Elle a pour but d'établir quels investissements sont écoresponsables, c'est-à-dire qu'ils sont en harmonie avec l'atteinte de l'objectif zéro émission nette et avec les cibles environnementales plus vastes.

### SIX OBJECTIFS ENVIRONNEMENTAUX DE LA TAXONOMIE

1. Atténuation des changements climatiques
2. Adaptation aux changements climatiques
3. Utilisation durable et protection des ressources aquatiques et marines
4. Transition vers une économie circulaire
5. Prévention et contrôle de la pollution
6. Protection et restauration de la biodiversité et des écosystèmes

Chaque objectif est accompagné d'un ensemble de critères techniques servant à faire le tri parmi des centaines d'activités économiques différentes afin de déterminer si elles « contribuent substantiellement »

Nous nous sommes inspirés des taxonomies de la finance durable qui définissent des critères afin d'associer les produits des activités ordinaires au développement durable.

vers l'atteinte de l'objectif de développement durable. La taxonomie européenne impose une série d'exigences minimales qu'on appelle les critères *Do No Significant Harm* (DNSH) ou « ne pas causer de préjudice important » en français. En vertu des critères de contribution substantielle, si une activité ne répond pas à ces exigences, elle ne peut pas être classée comme étant durable, et ce, peu importe les avantages supplémentaires qu'elle apporte. Vient ensuite une troisième série de critères de protection minimale portant sur les droits de la personne et les normes du travail et fondés sur des normes internationales, telles que celles élaborées par l'Organisation internationale du Travail (OIT).

**WSP aide les entreprises à comprendre le monde complexe des taxonomies et des normes en matière de développement durable. Visionnez l'enregistrement de notre webinar de juin 2023 CSRD – en quoi elle consiste, comment elle affectera votre entreprise et quelles mesures adopter? (en anglais seulement) pour en savoir plus sur les exigences de l'Union européenne relatives à la publication d'informations.**

## Taxonomies de la finance durable : les défis

Si la taxonomie européenne convient à certains types de secteurs, comme ceux de la fabrication, de l'énergie et de l'extraction de ressources, son application à l'industrie des services professionnels est plus compliquée. Les consultants, tel que WSP, n'ont pas le dernier mot en ce qui concerne les décisions prises lors des projets ni n'ont accès à tous les renseignements nécessaires afin de déterminer si ces derniers répondent aux critères de contribution substantielle, DNSH et de protection minimale.

Lors du développement d'une taxonomie de la finance durable, chaque gouvernement établit ses propres critères d'admissibilité, permettant ainsi aux décideurs politiques d'adapter la taxonomie à leur contexte économique. Cette façon de faire entraîne toutefois le morcellement du marché. Ainsi, il est encore plus difficile pour une entreprise multinationale d'harmoniser ses activités aux taxonomies durables.



# Taxonomie de l'économie durable de Corporate Knights

constitue une norme mondiale intégrée servant à déterminer et à quantifier les revenus et les investissements d'une entreprise qui soutiennent une économie durable, c'est-à-dire une économie dans laquelle les ODD des Nations Unies sont atteints. Cette norme adopte des principes de conception et des critères de référence propres à d'autres taxonomies, entre autres la taxonomie européenne des activités durables, la taxonomie de Climate Bonds et le Rapport sur la feuille de route de la taxonomie du Conseil d'action en matière de finance durable du Canada. La taxonomie de l'économie durable de Corporate Knights a évolué au fil du temps. La version 7.0 est parue en 2023.

À l'échelle mondiale, plus de 500 certifications écologiques et taxonomies de durabilité, créées selon différentes approches plus ou moins crédibles, coexistent.

Pour aider les investisseurs et les entreprises internationales à naviguer dans cet océan de certifications, Corporate Knights a déployé un cadre commun sur les ODD qui les regroupe dans une norme mondiale uniformisée, laquelle est accessible librement et gratuitement.

Depuis 2018, Corporate Knights gère une taxonomie mondiale durable et intégrée qui permet d'évaluer dans quelle mesure les entreprises contribuent à une économie durable, et ce, en comparant leurs revenus et leurs investissements avec des normes définies qui suivent les ODD des Nations Unies et la taxonomie européenne. Ainsi, la taxonomie de l'économie durable de Corporate Knights (auparavant la taxonomie de l'économie propre)

Ces taxonomies nous offrent certes une base utile, mais nous n'avons pas le niveau de détail nécessaire pour assurer une correspondance parfaite avec les critères définis. En outre, elles ne tenaient pas compte de certains des bénéfices sociaux découlant des projets de WSP.



# Mesure des impacts : le parcours de WSP



Dans nos rapports mondiaux sur les facteurs ESG, nous faisons le bilan annuel des impacts des projets que nous réalisons pour nos clients et des impacts de nos propres activités sur la société, les communautés et la planète. À partir d'études de cas, nous démontrons les retombées positives de nos conceptions et de nos services-conseils, en quantifiant la réduction des émissions de GES, le volume des eaux usées traitées et plusieurs autres mesures directes. Nous divulguons également le pourcentage de nos revenus mondiaux qui soutiennent les ODD.

## **Des revenus verts aux revenus associés aux ODD**

### **Revenus verts**

En 2019, nous avons commencé à estimer notre pourcentage de « revenus verts », c'est-à-dire la part des revenus tirés des services qui procurent des avantages durables. Cette définition s'appuyait alors sur la taxonomie de l'économie propre de Corporate Knights, le modèle de données sur les revenus verts du FTSE Russell et les premières versions de la taxonomie européenne. Les revenus verts se limitaient aux projets axés sur l'adaptation aux changements climatiques ou l'atténuation de leurs effets, sur les infrastructures de gestion des eaux ou des eaux usées, sur les énergies renouvelables, sur l'efficacité énergétique ou sur les services environnementaux. En 2020, WSP est devenue la première firme de services professionnels d'Amérique à lier ses cibles de développement durable (associées aux revenus verts) aux modalités d'un prêt consortial qui lui a été accordé.

### **Revenus propres**

En 2020, en nous basant sur une version antérieure de la taxonomie de Corporate Knights, nous avons adopté le concept de « revenus propres », soit les revenus générés par les services qui ont une incidence positive sur l'environnement et qui soutiennent les ODD des Nations Unies. Cette nouvelle définition englobait désormais d'autres types de projets qui, au-delà des avantages environnementaux, offraient des retombées positives sur la société et la planète. Pensons ici à des projets de transport en commun, de création d'espaces verts ou publics, de rétablissement après catastrophe, de préservation du patrimoine naturel et culturel ou encore des projets hydroélectriques à petite échelle.

### **Revenus associés aux ODD**

En 2022, nous avons peaufiné notre méthodologie et élargi notre définition de sorte à inclure des projets qui contribuent à n'importe quel ODD, par exemple, les projets qui engendrent des retombées sociales positives, qu'il s'agisse de la conception d'un hôpital ou d'une école. Grâce à notre méthodologie révisée, nous avons inclus davantage de services qui appuient la transition vers une économie sobre en carbone (transport actif, production, stockage et distribution d'hydrogène, services soutenant l'extraction de minéraux essentiels à la production d'énergie propre, etc.). Nous avons renommé cet indicateur « Revenus associés aux ODD ». Par ailleurs, nous divulguons désormais nos produits des activités ordinaires annualisés qui comprennent les produits des activités ordinaires sur 12 mois des entreprises acquises au cours de l'année, et ce, afin de mieux tenir compte de l'incidence de nos acquisitions.

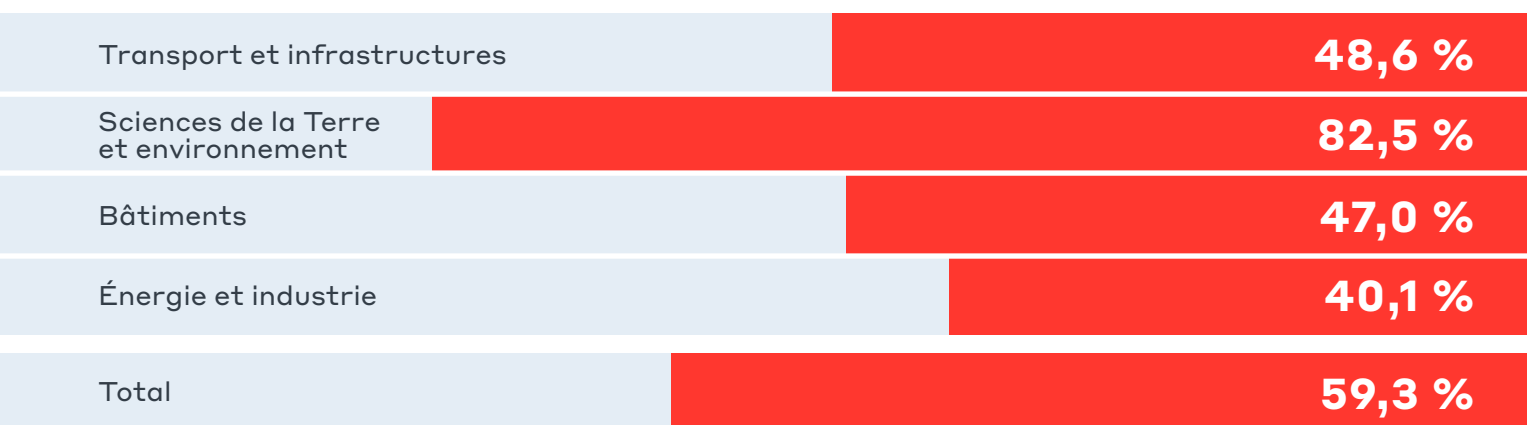


# Revenus associés aux ODD en 2022

En 2022, nos revenus associés aux ODD représentaient environ 59,3 % de nos produits des activités ordinaires bruts annualisés totaux.

Pour chacun des secteurs d'activité mondiaux de WSP, nous avons ciblé les services en phase avec les ODD (voir la Figure 1). Nous avons également détaillé les catégories liées à nos revenus associés aux ODD en 2022 pour illustrer notre apport à chaque objectif de développement durable (voir la Figure 2). Évidemment, bon nombre de nos projets contribuent à plusieurs ODD. Pour les besoins de cet exercice, nous avons uniquement associé nos principaux services à l'ODD qui correspondait le mieux. Par exemple, nos revenus issus de projets d'énergie renouvelable se classent sous l'ODD 7 (énergie propre et d'un coût abordable), tandis que ceux tirés de projets de gestion des eaux pluviales se classent sous l'ODD 6 (eau propre et assainissement).

## Produits des activités ordinaires bruts annualisés associés aux ODD en 2022 par secteur d'activité



Autres produits des activités ordinaires

FIGURE 1 Services qui soutiennent les ODD des Nations Unies, par secteur d'activité

### Transport et infrastructures

- Tous les services relatifs aux eaux, aux eaux pluviales et aux eaux usées
- Les services relatifs aux déchets et aux déchets dangereux appuyant l'élimination, la gestion, la réduction et l'assainissement responsables de ces déchets
- La plupart des services de transport en commun et ferroviaires
- Les espaces verts et publics
- L'aménagement d'infrastructures dans les pays en développement
- Les plans d'urbanisme et de développement régional
- Les services de rétablissement après catastrophe, d'interventions d'urgence et d'efforts d'évitement et de réduction des risques liés à des catastrophes naturelles (p. ex., feux de forêt, inondations, ouragans)
- Les infrastructures sobres en carbone
- Les infrastructures résilientes
- Les services appuyant la certification d'infrastructures durables
- Le transport actif
- Les services de préservation du patrimoine naturel et culturel

### Sciences de la Terre et environnement

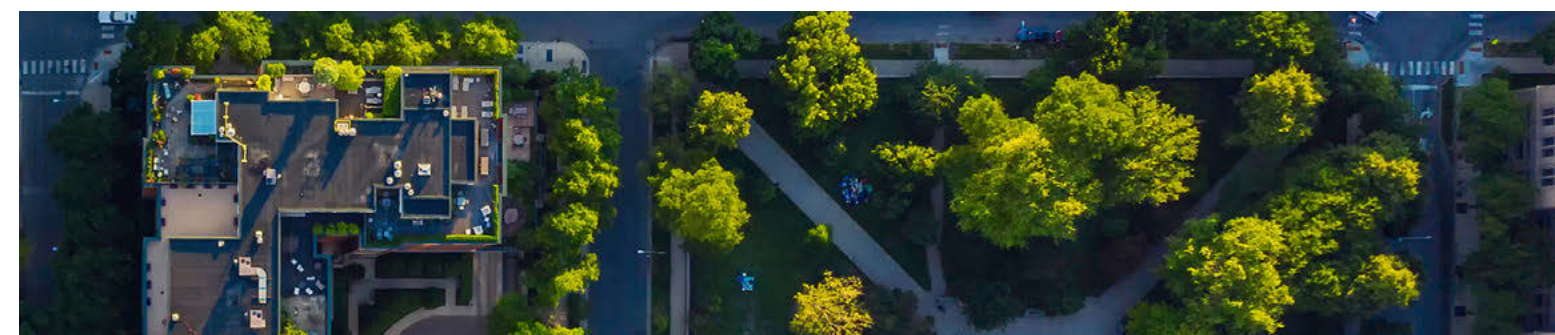
- Tous les services dans ce secteur (sauf certains types de projets d'extraction de ressources classiques), y compris les services en eau, qualité de l'air, réhabilitation de terrains et de sols contaminés, biodiversité et capital naturel, gestion des ressources naturelles, services consultatifs en matière d'ESG et de changements climatiques, gestion des déchets, évaluation et réhabilitation de sites. Comme le précise le rapport World Energy Outlook Special Report (mai 2021) intitulé *The Role of Critical Minerals in Clean Energy Transitions* de l'Agence internationale de l'énergie (AIE), les minéraux sont cruciaux à la production d'énergie propre et la demande pour ces minéraux s'accroîtra en même temps que le déploiement des énergies propres. Selon cette même agence, le recyclage, bien que crucial, ne permettrait qu'une réduction d'environ 10 % d'ici 2040 de la demande et donc, ne permettrait pas d'éliminer la nécessité d'extraire de nouveaux minéraux. Les services ESG que nous fournissons aux entreprises minières sont essentiels pour favoriser une extraction responsable de ces minéraux. Pour cette raison, notre définition inclut des projets qui aident à assurer l'apport de métaux et minéraux indispensables à la transition vers un monde sobre en carbone.

### Bâtiments

- Les services de mécanique, d'électricité et de plomberie appuyant la conservation de l'énergie, la décarbonation et la conception durable
- Les services d'ingénierie spécialisés associés à la durabilité et à la conception de façades
- Les bâtiments de transport en commun
- Les services de réfection et de mise aux normes de bâtiments
- Les services de plan directeur et d'aménagement urbain
- Les bâtiments et établissements d'enseignement
- Les établissements de soins de santé
- Les services de préservation du patrimoine naturel et culturel

### Énergie et industrie

- Tous les services d'énergie renouvelable, y compris la construction de lignes électriques appuyant la production d'hydrogène vert et le renforcement de réseaux électriques en vue du transport d'énergies renouvelables
- Les services de l'industrie appuyant la réduction de la pollution de l'air, la gestion des déchets, les énergies renouvelables, l'efficacité énergétique et diverses autres technologies propres
- Les services de capture et de stockage du carbone
- Les services de production, de stockage et de distribution d'hydrogène
- Les services de planification de décarbonation
- Les barrages hydroélectriques (excluant les grands projets de construction de barrages)
- La géothermie



Revenus associés aux ODD en 2022

## Classer les services de WSP en fonction des ODD et de leurs cibles

### TRANSPORT EN COMMUN

Projets relatifs à la conception, au développement, à l'amélioration et à l'entretien d'infrastructures de transport en commun ou encore la création de politiques en la matière (trains de banlieue, autobus, politiques publiques, planification des transports à faibles émissions de GES, etc.).

#### CIBLES DES ODD PERTINENTES

- 9.1 Mettre en place une infrastructure de qualité, fiable, durable et résiliente, y compris une infrastructure régionale et transfrontière, pour favoriser le développement économique et le bien-être de l'être humain, en mettant l'accent sur un accès universel, à un coût abordable et dans des conditions d'équité.
- 11.2 D'ici à 2030, assurer l'accès de tous à des systèmes de transport sûrs, accessibles et viables, à un coût abordable, en améliorant la sécurité routière, notamment en développant les transports publics, une attention particulière devant être accordée aux besoins des personnes en situation vulnérable, des femmes, des enfants, des personnes handicapées et des personnes âgées.

#### ODD PRINCIPAL



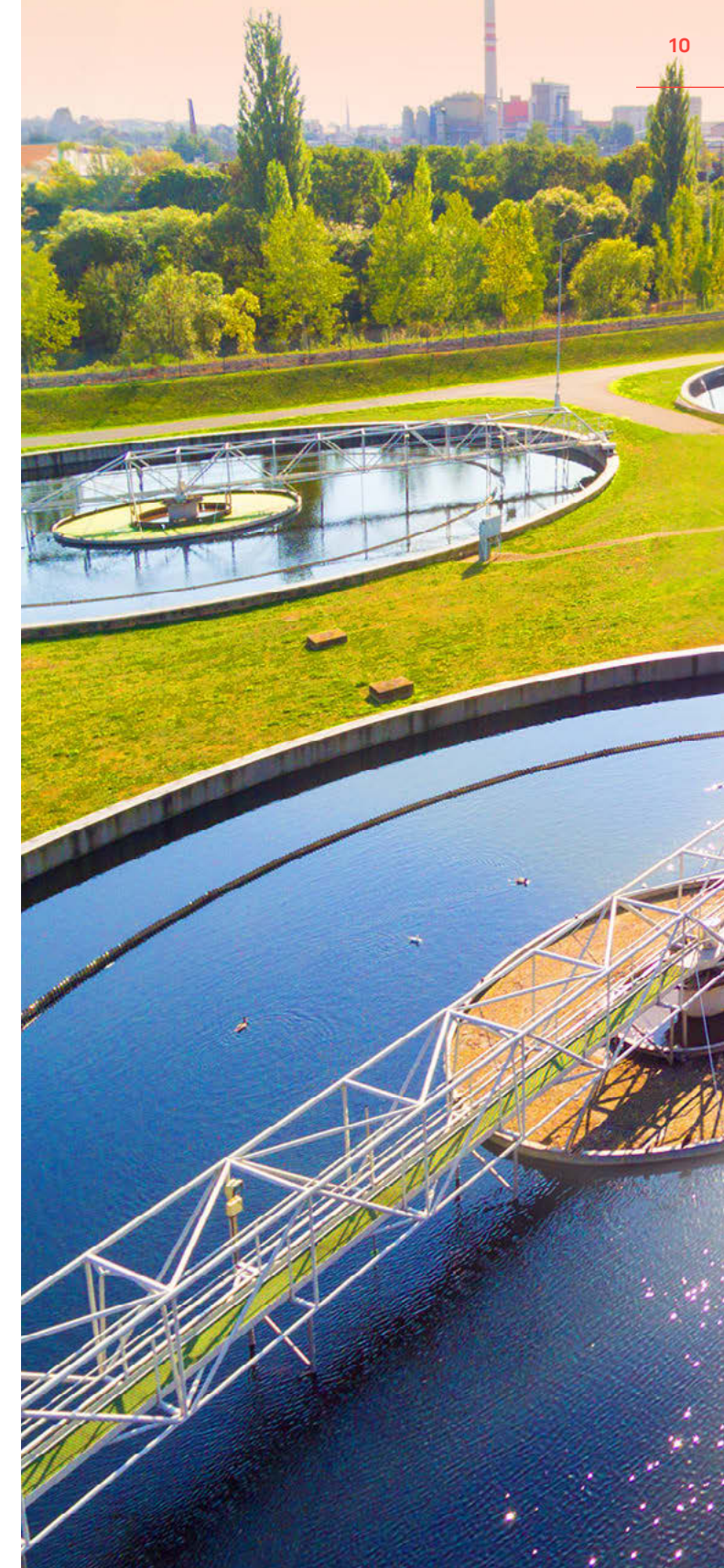
### EAU

Services associés au traitement, à la surveillance de la qualité, à la réduction et à la purification de l'eau.

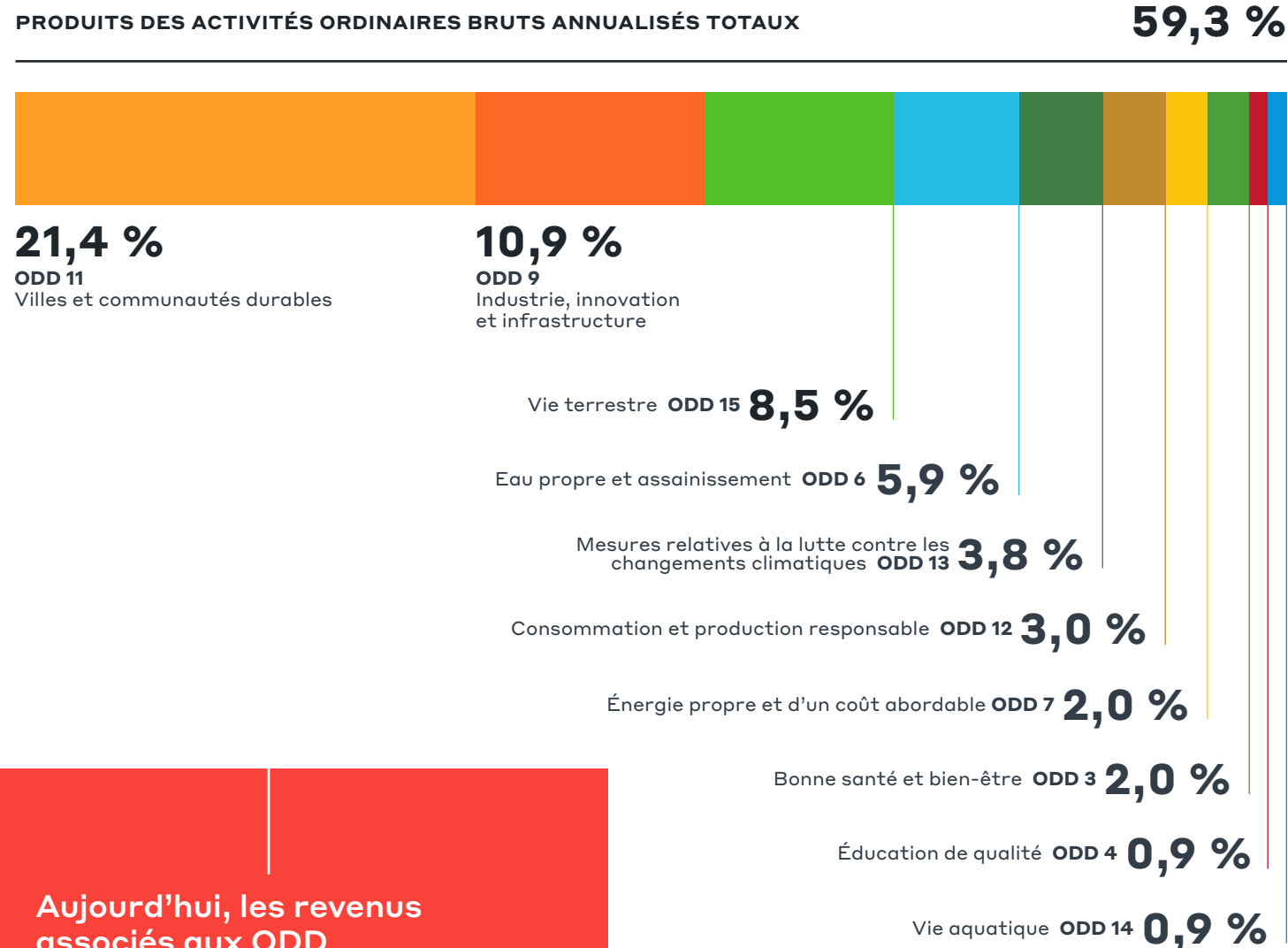
#### CIBLES DES ODD PERTINENTES

- 6.1 D'ici à 2030, assurer l'accès universel et équitable à l'eau potable, à un coût abordable.
- 6.3 D'ici à 2030, améliorer la qualité de l'eau en réduisant la pollution, en éliminant l'immersion de déchets et en réduisant au minimum les émissions de produits chimiques et de matières dangereuses, en diminuant de moitié la proportion d'eaux usées non traitées et en augmentant considérablement à l'échelle mondiale le recyclage et la réutilisation sans danger de l'eau.
- 6.4 D'ici à 2030, augmenter considérablement l'utilisation rationnelle des ressources en eau dans tous les secteurs et garantir la viabilité des retraits et de l'approvisionnement en eau douce afin de tenir compte de la pénurie d'eau et de réduire nettement le nombre de personnes qui souffrent du manque d'eau.

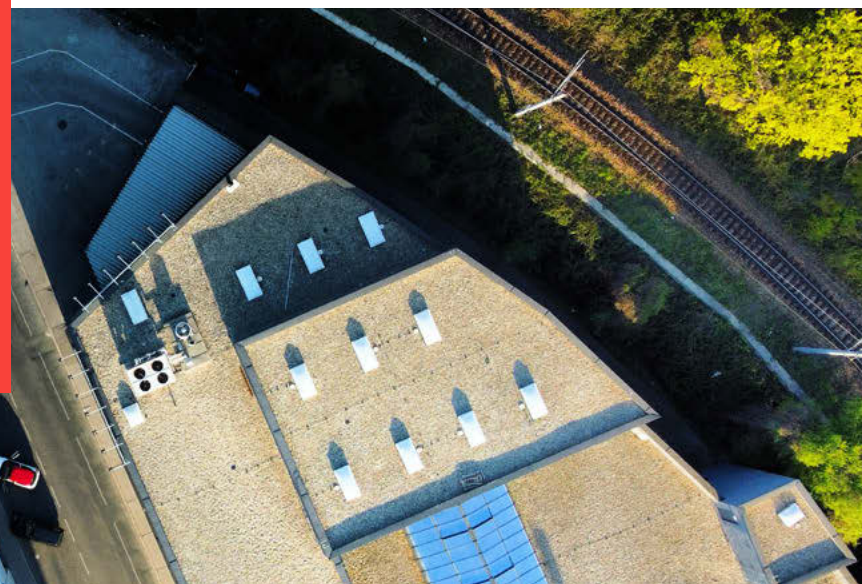
#### ODD PRINCIPAL



**FIGURE 2** Pourcentage des produits des activités ordinaires bruts annualisés en 2022 par ODD



Aujourd'hui, les revenus associés aux ODD représentent le meilleur indicateur à la portée de WSP pour mesurer ses impacts. L'entreprise peut évaluer ses données à grande échelle grâce à une mesure assez vaste qui tient compte de l'incidence de ses divers projets sur la société, les communautés et la planète.



Cette approche nous permet de quantifier notre contribution et d'établir un lien tangible entre les activités de nos employés et leurs retombées sur la société et l'environnement. Nous réviserons et affinerons notre approche en gardant à l'esprit les enjeux suivants :

**Disponibilité des données**

Pour bien catégoriser les produits des activités ordinaires, il faut des données fiables et exhaustives.

**Complexité**

Compte tenu de l'interdépendance des ODD, un projet peut contribuer à plusieurs objectifs.

**Indivisibilité des projets**

Cette méthode ne permet pas de mesurer la contribution d'une partie du projet à un ODD. Le projet doit être évalué dans son ensemble ou non comptabilisé.

**Subjectivité**

La façon de catégoriser certaines données est sujette à interprétation, ce qui peut mener à des irrégularités.

**Mesure des impacts indirects**

Les revenus associés aux ODD constituent un indicateur de rendement clé des impacts indirects, en opposition aux impacts directs comme la réduction des émissions de GES, la protection d'espèces ou l'économie d'eau.

**Comparabilité**

Comme cette mesure est propre à WSP, il est plus difficile de comparer la performance de l'entreprise avec celle des autres organisations.

Nos revenus associés aux ODD ne sont pas audités et se basent sur la représentation de la taxonomie des projets de WSP aux services qui s'alignent avec les ODD des Nations Unies. Comme il n'y a pas encore de taxonomie de projet commune à toutes nos sous-régions, la façon d'associer les services aux ODD varie d'un endroit à l'autre. Cependant, au fil de la transition vers un progiciel mondial de gestion intégré, nous nous attendons à améliorer notre capacité à déclarer nos revenus associés aux ODD.

**Plus de 50 %**

de nos revenus associés aux ODD soutiennent les ODD 9 ou 11



**30 %**

Avec la croissance de notre secteur Sciences de la Terre et environnement, 30 % de nos revenus associés aux ODD soutiennent désormais les ODD 6, 13 ou 15.



Il serait prématuré de tenter d'appliquer directement des indicateurs de rendement clé à l'ensemble de nos activités, comme la réduction d'émissions de GES ou la consommation d'eau résultant de nos projets ou encore le nombre de vies que ces derniers ont touché positivement. À l'heure actuelle, ce genre de données ne seraient pas crédibles et soulèveraient, à juste titre, plus de questions qu'elles ne permettraient d'en résoudre. Nous continuerons toutefois d'œuvrer vers l'atteinte de cet objectif en perfectionnant et en développant des méthodologies qui nous permettront de mesurer encore plus précisément nos impacts.

## Lier impacts et mesures incitatives

En plus de constituer un merveilleux indicateur d'impacts, les revenus associés aux ODD peuvent être associés à des cibles et à des indicateurs de rendement clé rigoureux. Ils se révèlent également une boussole puissante servant à orienter l'entreprise dans la bonne direction. Ils permettent de cibler les points où nous devons accélérer notre croissance, de mettre en place des mesures de compensation pour récompenser les comportements adéquats et enfin de faire les bons choix quand vient le temps de sélectionner un projet à réaliser ou un client avec lequel travailler.

### VOICI LES MESURES PRISES EN CE SENS :

Notre Plan d'action stratégique mondial 2022-2024 comprend l'objectif d'augmenter nos revenus associés aux ODD à plus de 50 % de nos activités.

Depuis le début de 2022, notre régime incitatif à court terme (RICT) prévoit un multiplicateur stratégique associé à six domaines d'importance pour l'entreprise, ce qui comprend l'objectif d'accroître plus rapidement le pourcentage de nos revenus associés aux ODD que le taux de croissance de référence de nos activités.

En 2023, nous avons modifié notre prêt lié à la durabilité pour y inclure des objectifs révisés, dont un en lien avec l'augmentation du pourcentage de nos produits des activités ordinaires bruts totaux associés aux ODD des Nations Unies (c'est-à-dire, les « revenus associés aux ODD »).

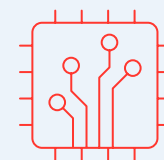
# Conçu pour l'avenir<sup>MC</sup>

Grâce à notre programme Conçu pour l'avenir, mettons au défi nos experts d'offrir délibérément des services-conseils et de concevoir pour le monde d'aujourd'hui et de demain.



## Climat

Notre climat change, entraînant des répercussions visibles aux quatre coins de la planète, ce qui augmente les risques de vagues de chaleur, d'inondations, de sécheresses et de feux de forêt pouvant affecter nos environnements naturels et bâtis, nos ressources et la société. Pratiquement toutes les grandes économies mondiales se sont engagées à atteindre l'objectif zéro émission nette d'ici 2050 ou 2060, ce qui est bien avant la fin de la durée de vie théorique de la plupart de nos projets et des services-conseils que nous offrons à nos clients.



## Technologie

Les technologies évoluent rapidement : les technologies « intelligentes » font augmenter la collecte et le partage de données, tandis que les technologies numériques offrent de nouvelles façons de fournir des produits et services. L'innovation dans le domaine des nouveaux matériaux transforme les solutions de conception et leur efficacité. Dans ce contexte, nous devons être attentifs aux nouveaux défis cybernétiques inhérents aux systèmes que nous concevons.



Visionnez cette vidéo pour découvrir comment l'approche Conçu pour l'avenir<sup>MC</sup> ouvre la voie à une société durable, prospère et résiliente.



## Société

Les données démographiques des sociétés varient d'un pays à l'autre, mais toutes fluctuent continuellement. Avec le vieillissement de la population dans plusieurs pays développés, l'accent est mis sur des solutions qui promeuvent un mode de vie sain. En outre, des recherches sont menées sur la sensibilisation et la compréhension accrues de la neurodiversité. Nous devons intégrer l'incidence de l'évolution des caractéristiques démographiques et de l'ensemble de la société dans nos projets et nos services-conseils.



## Ressources

Le rythme auquel nous consommons nos ressources naturelles n'est pas viable. Ce facteur affecte l'environnement naturel ainsi que la biodiversité, et entraîne une hausse des coûts. La clé d'un avenir durable réside dans l'amélioration de la biodiversité ainsi que dans l'adoption d'un modèle de travail modulaire, flexible et économe en ressources.

## Comment notre travail contribue-t-il à l'atteinte des objectifs de développement durable des Nations Unies



WSP participe à deux programmes de cinq ans financés par Ukaid qui visent à promouvoir une plus grande égalité des sexes et à favoriser l'inclusion financière. À la fin de 2020, WSP avait généré plus de 270 millions de dollars US en capital de prêt pour aider les petites et moyennes entreprises à se développer et avait aidé plus de 2,4 millions de personnes, dont plus de 1,2 million de femmes. Dans le cadre du programme Skills for Employment, WSP rend la formation professionnelle de qualité et les emplois fiables décents plus accessibles pour environ 90 000 Népalais.

> Consultez notre rapport sur les facteurs ESG de 2020 pour en savoir plus sur ce projet.



WSP a fait appel à des experts multidisciplinaires provenant de ses différents bureaux à travers l'Australie pour contribuer à la construction de la ligne de transport d'électricité EnergyConnect qui contribuera à accélérer la transition énergétique du pays vers les énergies renouvelables. Outillés par l'approche Conçu pour l'avenir<sup>MC</sup>, nos professionnels ont su mettre au point un système d'énergie durable qui répond aux besoins des consommateurs, tout en protégeant l'environnement et en aplanissant les difficultés propres aux divers endroits.

> En savoir plus



Les services de WSP ont été retenus pour moderniser l'usine de traitement des eaux Sainte-Angélique située au Québec et en augmenter sa capacité. Cette usine a pour but de réduire les taux de fer et de manganèse naturellement présents dans les eaux souterraines. Grâce aux études et essais effectués par WSP, le client a pu privilégier un procédé de traitement sans produit chimique lui permettant ainsi de presque doubler sa capacité de production d'eau sans avoir recours à des travaux d'agrandissement de l'usine.

> En savoir plus



WSP a aidé le producteur de fer SSAB dans son usine d'Oxelösund, en Suède, en vue d'une transition majeure : transformer sa production basée sur le minerai vers une production basée sur le fer et la ferraille grâce à un four électrique à arc.

> En savoir plus



WSP a aidé à améliorer les services dans la région du Grand Toronto grâce au projet ferroviaire GO – On-Corridor qui assurera un service de transport en commun dans les deux sens et toute la journée aux 15 minutes sur l'ensemble des corridors du réseau ferroviaire de cette région et de Hamilton.

> Consultez notre rapport sur les facteurs ESG de 2022 pour en savoir plus sur ce projet.



WSP a participé à la réalisation du premier édifice à structure de bois massif à Newcastle, dans l'état australien de la Nouvelle-Galles du Sud. Sa conception offre une réduction de 100 % du carbone d'exploitation et de 92 % de l'empreinte carbone sur l'ensemble du cycle de vie, ainsi qu'un taux de recyclage de 96 % durant la construction.

> En savoir plus



En tant que conseillère technique de la Ville de Chicago, WSP a fourni des services clés comme l'élaboration de stratégies et de mesures qui font partie intégrante du plan d'action climatique de la Ville pour atténuer ses émissions de GES, visant ainsi une réduction de 80 % d'ici 2050.

> En savoir plus



Pour remédier à des années de dégradation des écosystèmes et de perte de biodiversité dans la baie de Køge, au Danemark, WSP aide à construire un ensemble de récifs rocheux dans le but de protéger et restaurer l'environnement marin.

> En savoir plus



Pour le client Del Monte Fresh Produce (Hawaii) Inc., WSP a mené avec succès un essai pilote qui consistait à employer la phytoremédiation, une technologie qui utilise des plantes vivantes, pour réhabiliter les sols touchés par les fumigants dibromure d'éthylène (DBE) et le 1,2-dibromo-3-chloropropane (DBCP).

> En savoir plus



**En vedette :**

# Comment le secteur Sciences de la Terre et environnement de WSP soutient les ODD

Devant l'urgence de la crise climatique et pour répondre aux besoins pressants de nos clients qui doivent s'adapter aux changements climatiques et atténuer leurs effets, l'équipe de direction de WSP a renforcé son secteur Sciences de la Terre et environnement (STE) par des acquisitions et une croissance interne.

Depuis 2020, nous avons réalisé cinq acquisitions stratégiques : Golder Associés (2021), Climate Finance Advisors (2022), la division Environnement et Infrastructures de John Wood Group (2022), Greencap Holdings (2022), puis BG Ingénieurs Conseils (2023).

Nous sommes fiers de l'envergure de notre secteur Sciences de la Terre et environnement, qui représente notre deuxième secteur en importance au sein de WSP. Ce sont près de 23 000 professionnels de l'environnement et du développement durable qui offrent des services-conseils à une foule d'industries.

La majorité de nos services dans ce secteur sont classés en tant que revenus associés aux ODD. Cela comprend les services en eau, qualité de l'air, réhabilitation de terrains et de sols contaminés, biodiversité et capital naturel, gestion des ressources naturelles, gestion des déchets, services consultatifs en matière d'ESG et de changements climatiques, à l'exclusion de certains types de projets d'extraction de ressources.

Nos projets dans les secteurs à émissions élevées sont d'une importance cruciale, tant pour appuyer la transition vers une économie à zéro émission nette que pour restaurer des sites industriels pour le bien des gens et de l'environnement.

**André-Martin Bouchard**

Directeur mondial, Sciences de la Terre et environnement,  
et directeur exécutif mondial, ESG



# Un tournant décisif dans les secteurs à émissions élevées

## Fournir des minéraux critiques pour la transition énergétique

Le cuivre, le lithium, le nickel et le cobalt sont des minéraux essentiels au fonctionnement de la plupart des technologies propres. En raison de la transition vers des sources d'énergies propres, la demande pour ces minéraux devrait exploser.

Chez WSP, nous conseillons des entreprises minières sur l'adoption de pratiques durables et les aidons à garantir l'approvisionnement en minéraux critiques, un maillon indispensable dans un monde à zéro émission nette. Les services que nous offrons se rapportent aussi à la planification de la fermeture des mines, à la surveillance et à l'entretien post-fermeture, et à la planification de la gestion des déchets miniers, en vue de restaurer l'environnement après l'extraction.

ÉTUDE DE CAS MINES

Aider les sociétés minières canadiennes à planifier en vue de s'adapter aux changements climatiques

L'Association minière du Canada (AMC) a confié le mandat à WSP d'évaluer les risques que posent les changements climatiques dans l'industrie minière. Nous avons préparé un dossier dans lequel nous présentons des pratiques exemplaires et conseillons aux sociétés minières des approches pour tenir compte de la réalité des changements climatiques dans leurs activités.



CANADA

ÉTUDE DE CAS PÉTROLE ET GAZ

Restaurer des milliers d'actifs à leur état naturel

INTERNATIONAL

WSP a aidé une société mondiale intégrée du secteur pétrolier et gazier à nettoyer plus de 3 000 sites en amont et en aval, des installations connexes ainsi que des raffineries en Amérique du Nord, en Europe et en Asie. La portée des travaux comprenait des services d'investigation, de réhabilitation, de mise hors service, de démolition et de remise en état. Nos équipes ont ainsi aidé notre client à restaurer les sites à leur état initial, tout en transformant certains d'entre eux au profit des communautés locales (parc de planche à roulettes, installations de production d'énergie renouvelable, quais de pêche, amélioration de la biodiversité, etc.). Plusieurs autres grandes sociétés pétrolières et gazières ont fait appel à WSP pour gérer la restauration et la conversion de leurs nombreux sites à la fin de leur exploitation.

## Aider les entreprises dans leur transition vers un avenir sobre en carbone

Alors que la demande énergétique mondiale et l'évolution des réglementations environnementales continuent à augmenter, les sociétés pétrolières et gazières ont comme défi d'assurer un approvisionnement en énergie qui soit sûr, fiable et rentable, tout en se tournant vers des sources plus durables.

Pour aider ses clients à réduire leur empreinte écologique et leur impact social, ainsi qu'à matérialiser un monde à zéro émission nette, WSP leur offre un éventail de services : caractérisation de l'eau et des sols, réhabilitation, fermeture de site, conformité et obtention de permis environnementaux, réduction et contrôle des émissions de GES, décarbonation.



# Conclusion

Étant l'une des plus grandes firmes de services professionnels au monde, notre contribution au développement durable passe avant tout par les services que nous offrons et les projets que nous réalisons.

Chez WSP, nous nous engageons à faire preuve de leadership sur le plan du développement durable, en intégrant les ODD à nos activités, nos conceptions et nos services-conseils, en adoptant l'approche Conçu pour l'avenir<sup>MC</sup> dans nos projets, en cherchant à nous améliorer continuellement et en divulguant nos impacts en toute transparence.

Mesurer les impacts sur le développement durable d'une entreprise mondiale comme la nôtre, de manière cohérente et crédible, n'est pas une mince affaire, d'autant plus pour une firme de services professionnels. Il n'y a pas de doute que nous influençons le monde de façon importante par les services que nous offrons à nos clients et par les projets que nous réalisons en lien avec les environnements bâtis et naturels. Cependant, nos impacts sont indirects et multiples – aucune mesure ne suffit à les mesurer à elle seule. C'est pourquoi diverses approches existent pour aider les entreprises à broser un meilleur portrait de la durabilité de leurs activités. Nous continuerons de peaufiner notre méthodologie de calcul des revenus associés aux ODD et évaluerons d'autres approches de mesure des impacts.

Les objectifs de développement durable ouvrent la voie à un monde plus durable où règnent paix et prospérité. Le cadre qui leur est associé permet de mesurer les progrès vers l'atteinte des ODD, notamment pour les entreprises qui jouent un rôle essentiel. Ainsi, l'approche que nous avons élaborée pour mesurer nos revenus associés aux ODD nous aide non seulement à visualiser et à communiquer clairement nos impacts sur la planète et les populations qui y vivent, mais nous offre aussi un moyen de faire avancer l'organisation sur la voie du développement durable.

Enfin, les taxonomies de la finance durable sont en constante évolution. WSP continuera de suivre de près ces changements et d'ajuster son approche de façon avisée.

## AUTEURS



**Heather Unger**

Vice-présidente, Développement durable de l'entreprise et facteurs ESG



**André-Martin Bouchard, ing./P.Eng.**

Directeur mondial, Sciences de la Terre et environnement, et directeur exécutif mondial, ESG

## PANEL D'EXPERTS

**Neal Barker**

Responsable des services-conseils en développement durable et sécurité

**David Symons**

Responsable mondial Conçu pour l'avenir et directeur, Développement durable, WSP au Royaume-Uni

**Toby Heaps**

Chef de la direction, Corporate Knights

**Ralph Torrie**

Directeur de recherche, Corporate Knights

## COLLABORATEURS DE RECHERCHE

**Reena Raj**

Directrice, Recherches et connaissances

**Rashmi Gupta**

Spécialiste principale, Recherches et connaissances





## RÉFÉRENCES

1. ACCENTURE. *The 12th United Nations Global Compact – Accenture CEO Study*, s. l., Accenture, 2023.
2. BCG. *The Future is Mainstream Green*, s. l., BCG, 2022.
3. CDP. *Transparency to Transformation: A Chain Reaction – Global Supply Chain Report 2020*, États-Unis, CDP, 2021.
4. CORPORATE KNIGHTS. *Corporate Knights Sustainable Economy Taxonomy (CKSET)*. Disponible en ligne. 2023
5. ENVIRONMENT ANALYST. *Global Environmental & Sustainability Consulting Strategies & Market Assessment 2021/22*, s. l., Environment Analyst, 2022.
6. EU TAXONOMY INFO PORTAL. « *Application of the EU Taxonomy for Financial Institutions* ». Disponible en ligne. 2021. (Consulté le 13 septembre 2023).
7. EUROPEAN PARLIAMENTARY RESEARCH SERVICE. *Sustainable finance – EU taxonomy: A framework to facilitate sustainable investment*. Disponible en ligne. 2020. (Consulté le 12 septembre 2023).
8. UNION EUROPÉENNE. « *Remarks by Executive Vice-President Dombrovskis and Commissioner McGuinness at the press conference on the sustainable finance package* ». Disponible en ligne. 2023. (Consulté le 14 septembre 2023).
9. BAZÀN-FUSTER, Adriana, Ayesha SYED, et Joshua PANGELINAN. « *Shaping the Future of Finance: Exploring the Global Rise of Sustainable Finance Taxonomies* ». Disponible en ligne. 2023. (Consulté le 12 septembre 2023).
10. GONDJIAN, Garnik, et Cédric MERLE. « *Sustainable Taxonomy development worldwide: a standard-setting race between competing jurisdictions* ». Disponible en ligne. (Consulté le 7 septembre 2022).
11. GRI. *State of Progress: Business Contributions to the SDGs – A 2020-2021 study in support of the Sustainable Development Goals*, s. l., GRI, 2021.
12. IBIS. *Environmental Consulting in the US*, s. l., IBIS, 2023.
13. IISD. « *EIA: What? Why? When?* », *EIA: Essentials*. Disponible en ligne. s. d. (Consulté le 25 août 2023).
14. KPMG. *Big shifts, small steps: Survey of Sustainability Reporting 2022*, s. l., KPMG, 2022.
15. PwC. *The ESG execution gap: What investors think of companies' sustainability efforts – PwC's Global Investor Survey 2022*, s. l., PwC, 2022.
16. S&P. *Sustainable Development Goals (SDGs): Emerging Trends and Analysis of the SDG Impact of Companies in the S&P 500*, s. l., S&P, 2020.
17. S&P. *Sustainable Development Goals: A Misunderstood Market Opportunity? Emerging Trends and Analysis of the SDG Impact of Companies in the S&P 500®*. Disponible en ligne. 2020. (Consulté le 5 septembre 2023).
18. THE BUSINESS RESEARCH COMPANY. *Environmental Consulting Services Global Market Opportunities And Strategies To 2031: COVID-19 Impact And Recovery*, s. l., Research and Markets, 2022.
19. THÜR, Deborah. « *Green Taxonomies Around the World: Where Do We Stand?* », *ECO:FACT*. Disponible en ligne. (Consulté le 6 septembre 2023).
20. NATIONS UNIES. « *UN Secretary-General's Strategy for Financing the 2030 Agenda* ». Disponible en ligne. (Consulté le 4 septembre 2023).
21. UNESCO. *UN World Water Development Report 2023*, s. l., UNESCO, 2023.
22. WSP. *Rapport mondial sur les facteurs environnementaux, sociaux et de gouvernance – 2020 : accélérer des changements durables*, s. l., WSP, 2020.
23. WSP. *Rapport mondial sur les facteurs environnementaux, sociaux et de gouvernance (ESG) – 2022 : impact ciblé*, s. l., WSP, 2022.
24. WSP. « *Usine de traitement des eaux Sainte-Angélique* ». Disponible en ligne. s. d. (Consulté le 28 octobre 2023).
25. WU, Jennifer. « *Five reasons why sustainability matters even more in 2023* ». Disponible en ligne. 2023. (Consulté le 30 août 2023).
26. XU, Xiaoyun, Wenhong XIE, et Manshu DENG. *Global green taxonomy development alignment, and implementation*, s. l., Climate Bonds Initiative, 2022.



# Énoncés prospectifs

En plus de communiquer des données historiques, WSP peut formuler ou présenter, dans le présent rapport, des énoncés ou de l'information qui ne sont pas fondés sur des faits passés et peuvent être considérés comme étant de l'information prospective ou des énoncés prospectifs en vertu des lois canadiennes sur les valeurs mobilières. Les énoncés prospectifs ont trait à des événements futurs ou à un rendement futur et peuvent inclure notamment des estimations, des plans, des attentes, des opinions, des prévisions, des projections, des indications ou d'autres énoncés qui ne sont pas des déclarations de fait. Cela comprend en particulier nos objectifs en matière de facteurs ESG, dont, sans s'y limiter, nos objectifs à propos de la mesure et de la divulgation de notre rendement en matière de facteurs ESG, le fait que plus de 50 % de nos produits des activités ordinaires bruts annualisés totaux proviennent de revenus associés aux ODD, l'amélioration de la divulgation de nos revenus associés aux ODD dans le cadre de notre transition vers un progiciel de gestion intégré mondial, l'amélioration continue de notre méthodologie relative à l'inclusion des revenus associés aux ODD, l'évaluation d'autres approches de mesure de l'impact, et la croissance de notre expertise dans des domaines de spécialisation afin de soutenir une économie durable. Un énoncé est prospectif lorsqu'il est rédigé en utilisant ce que nous savons et attendons aujourd'hui pour faire un énoncé à propos de l'avenir. On reconnaît habituellement les énoncés prospectifs à l'emploi de termes ou d'expressions comme « pouvoir », « devoir », « prévoir », « projeter », « anticiper », « croire », « estimer », « prédire », « avoir l'intention de », « viser », « potentiel », « continuer » ou d'autres termes semblables, employés au présent, au futur ou au conditionnel, y compris à la forme négative.

Les énoncés prospectifs, par leur nature, sont sujets à des incertitudes et à des risques inhérents. Ils sont fondés sur plusieurs hypothèses, générales et précises, qui permettent de penser que les résultats ou les événements réels pourraient différer considérablement des attentes exprimées ou sous-entendues dans ces énoncés prospectifs, et que nos perspectives, objectifs, plans d'affaires et priorités stratégiques pourraient ne pas se réaliser. Ces énoncés ne garantissent nullement des événements ou des rendements futurs; les lecteurs ne doivent pas s'y fier indûment. Les énoncés prospectifs figurant dans le présent rapport ont pour but d'aider les lecteurs à comprendre, d'une part, certains éléments clés de nos objectifs ESG et à mieux saisir, d'autre part, notre cadre opérationnel prévu. Toutefois, les lecteurs sont avisés que ces renseignements ne doivent pas servir à d'autres fins.

À la rédaction des énoncés prospectifs du présent rapport, nous nous sommes basés sur certaines hypothèses à propos des activités et d'autres éléments. Plus précisément, nos objectifs ESG se fondent sur un certain nombre d'hypothèses, notamment les suivantes :

## ÉNONCÉS PROSPECTIFS HYPOTHÈSES PRINCIPALES

<b>Évaluation et divulgation du rendement en matière de facteurs ESG</b>	<ul style="list-style-type: none"> <li>— Ressources internes et externes en nombre suffisant.</li> <li>— Capacité à instaurer et à maintenir des processus et des systèmes efficaces de gestion des facteurs ESG.</li> <li>— Maintien de la mobilisation et de la collaboration des parties prenantes.</li> </ul>
<b>Croissance et développement des affaires, y compris les revenus associés aux ODD</b>	<ul style="list-style-type: none"> <li>— Conviction que l'entreprise est bien placée pour saisir de grandes opportunités et soutenir la transition vers une économie sobre en carbone.</li> <li>— Conviction que nos engagements en matière d'ESG créeront une valeur à long terme pour nos parties prenantes.</li> <li>— Conviction que l'entreprise est en mesure d'estimer raisonnablement ses revenus associés aux ODD.</li> <li>— Réalisation de notre stratégie d'acquisition dans des secteurs ou des régions où la part des revenus associés aux ODD est plus élevée, comme Sciences de la Terre et environnement.</li> </ul>
<b>Gouvernance en matière de facteurs ESG et conformité aux lois</b>	<ul style="list-style-type: none"> <li>— Aucune incidence négative sur le calcul de nos revenus associés aux ODD due à des ajustements ou à des modifications aux normes internationales.</li> <li>— Capacité à associer les projets à notre taxonomie de revenus associés aux ODD.</li> <li>— Capacité à déployer un progiciel mondial de gestion intégré (PGI) capable de faire le suivi de nos revenus associés aux ODD.</li> <li>— Conviction que l'entreprise est en mesure, grâce à ses projets, d'offrir à ses clients certains avantages en matière de développement durable.</li> <li>— Conviction que nos principaux engagements en matière d'ESG s'harmonisent à des ODD précis.</li> </ul>
	<ul style="list-style-type: none"> <li>— Temps suffisant et ressources adéquates pour nous préparer aux nouvelles exigences réglementaires relatives aux facteurs ESG dans les marchés où nous menons nos activités.</li> <li>— Changement minime et lent des exigences légales et réglementaires applicables de sorte que nos processus demeurent efficaces et capables de répondre aux modifications et de s'y adapter.</li> </ul>

Ces hypothèses tiennent aussi compte de celles décrites à la section « Énoncés prospectifs » du rapport de gestion annuel 2022 de WSP daté du 8 mars 2023, de celles du rapport Gestion de nos impacts ESG daté du 12 avril 2023 et de celles du rapport mondial sur les facteurs ESG daté du 10 mai 2023. Ces sections sont intégrées par renvoi dans cette mise en garde. Le rapport de gestion a été déposé par WSP auprès des autorités de réglementation provinciales en valeurs mobilières du Canada (et est accessible sur le site Sedarplus.ca). Le rapport Gestion de nos impacts ESG et le rapport mondial sur les facteurs ESG sont disponibles sur le site Web de WSP. Sous réserve de divers facteurs difficilement prévisibles, nous jugeons que nos hypothèses étaient raisonnables en date du présent rapport. Si nos hypothèses se révèlent inexactes, les événements ou les résultats réels peuvent différer considérablement de nos attentes.

D'importants facteurs de risque peuvent faire en sorte que les événements ou les résultats réels diffèrent considérablement de ceux exprimés ou sous-entendus dans les énoncés prospectifs mentionnés précédemment et dans d'autres énoncés prospectifs faisant partie du présent rapport. Ces facteurs de risque comprennent, entre autres : l'incapacité à mettre en œuvre des initiatives d'affaires et d'entreprise suffisantes; des retards quant à la mise en œuvre de notre progiciel mondial de gestion intégré; la difficulté à mesurer, à évaluer et à divulguer adéquatement le rendement ESG de l'entreprise; notre incapacité à recueillir des données ESG auprès des entreprises acquises, notamment pour les années antérieures; notre incapacité à embaucher et à retenir des gens qualifiés pour saisir des opportunités liées à la transition vers une économie sobre en carbone; notre incapacité à estimer avec précision les avantages de nos projets en matière de développement durable; toute réaction ou perception négative de la

part des parties prenantes envers nos initiatives ou notre rendement ESG; toute modification apportée à la réglementation susceptible d'avoir une incidence sur les activités de l'entreprise, et l'adoption de règlements relatifs aux exigences ESG; ainsi que les autres risques dont il est fait mention dans les rapports que WSP dépose de temps à autre auprès des organismes de réglementation des valeurs mobilières ou des commissions des valeurs mobilières, ou dans les autres documents qu'elle publie, et qui pourraient faire en sorte que les événements ou les résultats réels diffèrent considérablement des résultats indiqués de manière explicite ou implicite dans les énoncés prospectifs.

Ces facteurs de risque et d'autres facteurs de risque, qui peuvent faire en sorte que les événements ou les résultats réels diffèrent considérablement de ceux attendus et indiqués de manière explicite ou implicite dans nos énoncés prospectifs, sont décrits dans le présent rapport ainsi qu'à la section 20, « Facteurs de risque », du rapport de gestion annuel 2022 de WSP. Cette section et les autres sections du rapport de gestion annuel 2022 de WSP mentionnées aux présentes sont intégrées par renvoi dans cette mise en garde.

L'ensemble des énoncés prospectifs de WSP sont expressément visés par la présente mise en garde. Sauf indication contraire de notre part, les énoncés prospectifs du présent rapport décrivent nos attentes en date du 5 décembre 2023. Par conséquent, ils sont susceptibles de changer après cette date. Sauf dans les cas où les lois sur les valeurs mobilières applicables l'exigent, nous n'assumons aucune obligation quant à la mise à jour ou à la révision d'énoncés prospectifs, quels qu'ils soient, faisant partie du présent rapport, que ce soit en raison de nouveaux éléments d'information ou d'événements à venir ou pour tout autre motif.



L'une des plus grandes firmes de services professionnels au monde, WSP a pour mission de préparer l'avenir de nos villes et de notre environnement. À cette fin, nous fournissons des services de consultation stratégique, d'ingénierie et de conception à des clients à la recherche de solutions durables dans les secteurs du transport, des infrastructures, de l'environnement, du bâtiment, de l'énergie, de l'eau et de l'exploitation minière. Nos quelque 67 000 professionnels de confiance partagent un objectif commun, soit d'avoir un impact positif et durable sur les collectivités que nous servons grâce à une culture d'innovation, d'intégrité et d'inclusion. En 2022, WSP a déclaré des revenus de 11,9 milliards de dollars canadiens. Les actions de la Société sont cotées à la Bourse de Toronto (TSX : WSP).



Groupe WSP Global Inc.  
1600, boul. René-Lévesque Ouest,  
11<sup>e</sup> étage, Montréal (Québec)  
H3H 1P9

[wsp.com](http://wsp.com)