



Rapport du Groupe de travail sur l'information financière relative aux changements climatiques 2021

23 MARS 2022

Table des matières

APERÇU

03 Introduction par notre directeur mondial ESG

GOUVERNANCE

05 Rôle de supervision du conseil d'administration

06 Rôle de supervision de la direction

STRATÉGIE

09 Nos activités

09 Planification des activités

09 Analyse de scénarios

10 Risques physiques associés aux changements climatiques

11 Risques de transition associés aux changements climatiques

13 Occasions associées aux changements climatiques

15 Capacité d'adaptation

GESTION DES RISQUES

18 Améliorer la résilience organisationnelle

INDICATEURS ET OBJECTIFS

21 Atteindre zéro émission nette d'ici 2040

21 Nos conceptions et nos conseils

21 Le lien entre le développement durable et les finances

21 Prochaines étapes

ANNEXE

23 Structure du cadre du GIFCC

COMMENT UTILISER CE RAPPORT

Ce rapport est un fichier PDF interactif. Il est conçu pour être lu avec Adobe Reader et une connexion Internet. Le rapport peut également être consulté hors ligne, mais les liens externes ne seront pas accessibles.

Introduction

par notre directeur mondial ESG

Les changements climatiques constituent un des problèmes les plus urgents auxquels l'humanité a dû faire face dans son histoire. On peut observer les conséquences des changements climatiques partout dans le monde, et ce, au sein même de secteurs essentiels sur les plans social et économique, comme la santé humaine, l'eau, l'énergie et la sécurité alimentaire, les infrastructures et bien d'autres.

Ces conséquences deviendront de plus en plus complexes et perturbatrices au fil du temps. Les effets considérables et perturbateurs des changements climatiques sur notre manière de vivre et de travailler, comme le froid extrême qui a sévi au Texas (États-Unis), les vagues de chaleur et les feux de forêt qui ont dévasté la Colombie-Britannique (Canada) et les graves inondations qui ont eu lieu en Europe, en Afrique et en Chine, pour n'en nommer que quelques-uns, ont une fois de plus été ressentis en 2021.

WSP est l'une des plus importantes firmes de services professionnels multidisciplinaires dans le monde, offrant des services de planification, de consultation, de conception et d'ingénierie, ainsi que des services relatifs aux aspects environnementaux, sociaux et de gouvernance (ESG). Elle compte sur

environ 55 000 employés dans le monde, ce qui lui permet de participer activement aux efforts déployés à l'échelle mondiale pour assurer une transition vers une économie à faibles émissions de carbone et une croissance durable. En ce qui concerne nos opérations, nous avons annoncé en 2021 avoir pris d'ambitieuses mesures en matière de changements climatiques en nous engageant à atteindre l'objectif « zéro émission nette » dans notre chaîne de valeur d'ici 2040. Afin d'appuyer cet engagement, nous avons fixé des objectifs de réduction des gaz à effet de serre (GES) fondés sur des données scientifiques, qui ont été approuvés par l'initiative *Science Based Targets (SBTi)*. Ces engagements permettent à WSP de respecter l'objectif le plus ambitieux de l'Accord de Paris qui consiste à limiter la hausse de la température mondiale à 1,5 °C.

Ce rapport souligne notre manière d'intégrer les considérations relatives au climat à nos activités et de respecter les recommandations du Groupe de travail sur l'information financière relative aux changements climatiques (GIFCC) du Conseil de stabilité financière. Il porte sur les quatre principaux éléments relevés par le GIFCC : la gouvernance, la stratégie, la gestion des risques et les indicateurs et objectifs. Nous souhaitons faire preuve de transparence envers nos parties prenantes, y compris nos clients, nos employés, nos investisseurs et les communautés dans lesquelles nous menons nos activités, à propos des risques auxquels nous sommes confrontés et ce que nous faisons pour les atténuer.



**André-Martin
Bouchard**

Directeur mondial,
Sciences de la Terre
et environnement, et
Directeur mondial, ESG

Gouvernance



WSP croit qu'une surveillance des questions relatives au climat par le conseil d'administration ou la haute direction est indispensable pour évaluer et gérer les effets potentiels des changements climatiques sur notre planification stratégique et financière et sur nos résultats financiers. À cette fin, nous intégrons des considérations relatives au climat à notre structure de gouvernance à l'échelle du conseil d'administration et de la haute direction.

Rôle de supervision du conseil d'administration

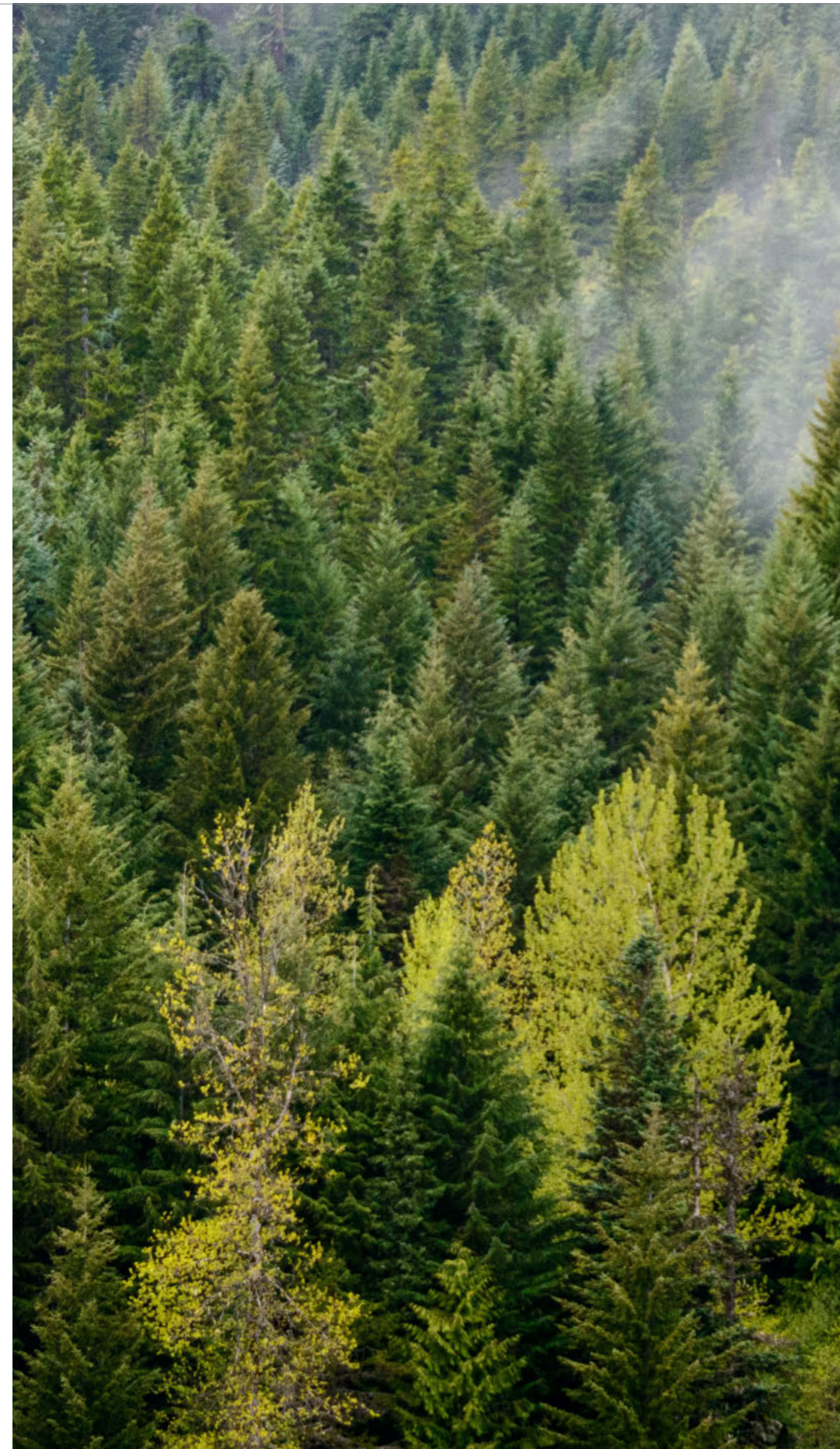
Le conseil d'administration de Groupe WSP Global assume la responsabilité finale de la supervision des questions d'ESG. Actuellement, il délègue cette responsabilité au comité de gouvernance, d'éthique et de rémunération.

En collaboration avec la haute direction, le conseil d'administration supervise l'élaboration de la stratégie de l'entreprise, développant les objectifs financiers et non financiers clés de WSP pour des cycles de trois ans afin de veiller à ce que notre croissance respecte les principes d'ESG.

La responsabilité à l'égard des questions d'ESG à l'échelon du conseil incombe à la présidente du comité de gouvernance, d'éthique et de rémunération. À ce titre, elle est responsable des objectifs, des engagements, des risques et des occasions en matière d'ESG de l'entreprise, en plus d'assurer la liaison entre le conseil et la haute direction sur ces questions, ce qui inclut les risques et occasions relatifs au climat. Le conseil considère également que les questions d'ESG font partie intégrante du processus de planification stratégique. Les responsabilités du conseil en matière de surveillance comprennent notamment l'établissement de nos objectifs de

réduction des émissions des gaz à effet de serre (GES), fondés sur des données scientifiques pour nos activités et notre chaîne d'approvisionnement, et notre approche Conçu pour l'avenir^{MC1}. Notre rapport mondial sur les facteurs ESG est également examiné annuellement lors d'une réunion du comité de gouvernance, d'éthique et de rémunération.

En 2021, à la recommandation du comité de gouvernance, d'éthique et de rémunération, le conseil d'administration a approuvé une nouvelle Déclaration mondiale sur les questions environnementales, sociales et de gouvernance (ESG) qui définit notre approche en ce qui concerne l'intégration des facteurs ESG à nos services aux clients, à notre expertise, à notre excellence opérationnelle, à notre culture afin de nous assurer que nos valeurs soient au cœur de notre stratégie d'entreprise.



¹ Conçu pour l'avenir^{MC} est une marque de Groupe WSP Global Inc.

Rôle de supervision de la direction

À l'échelon de la direction, WSP compte sur une équipe de direction mondiale qui évalue les risques auxquels chaque secteur fait face et qui veille à ce que des processus efficaces de gestion soient en place pour cerner et gérer les risques de manière proactive.

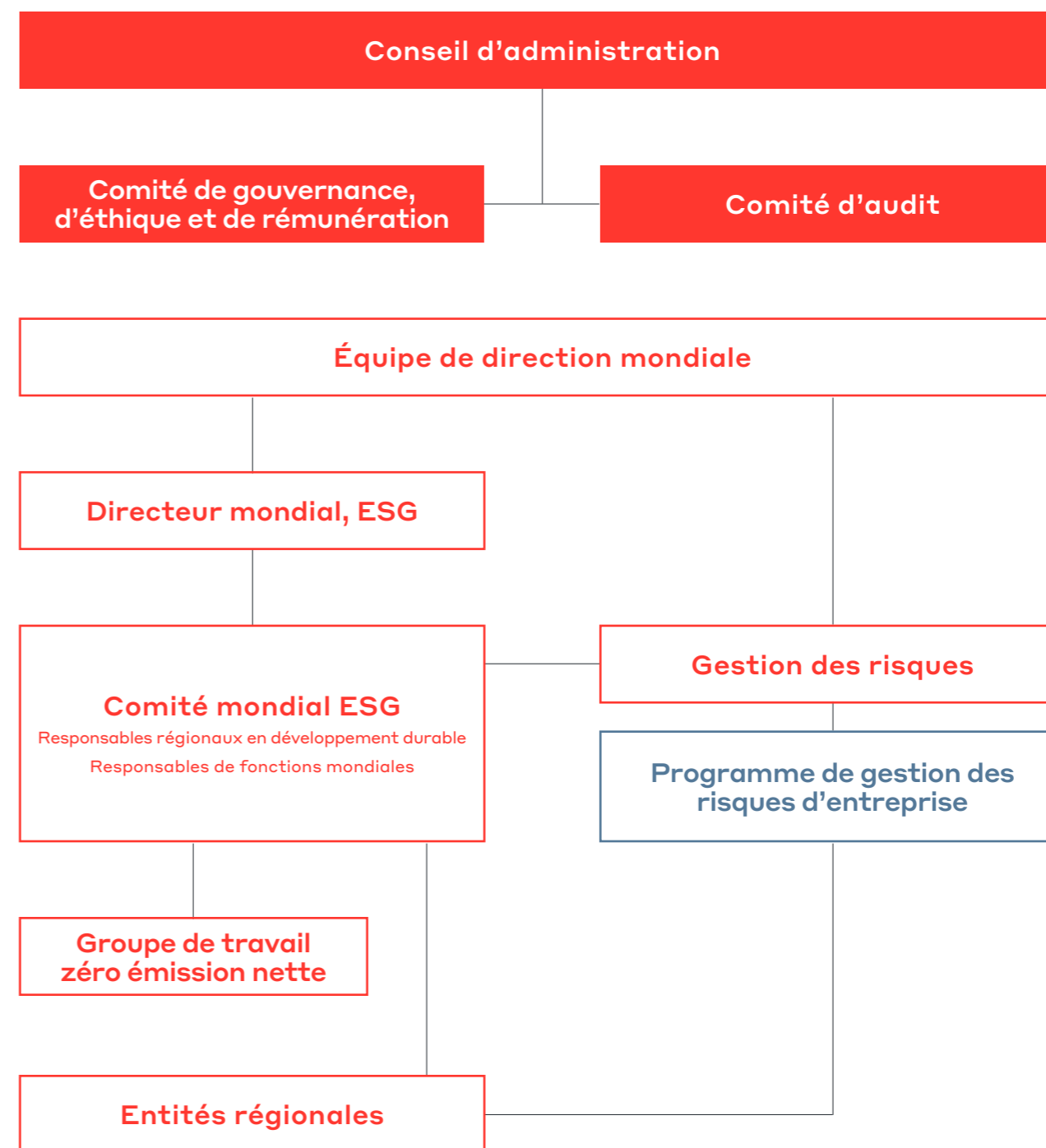
Au sein de cette équipe, c'est le directeur mondial ESG qui est responsable de nos efforts en matière de durabilité à l'échelle mondiale, de la coordination de stratégies visant à cerner les occasions et les risques importants relatifs à l'environnement et au climat et de la mise en œuvre de mesures d'atténuation des effets des changements climatiques, comme les plans de réduction de l'empreinte carbone, la compensation carbone et l'efficacité énergétique. Tous les trimestres, il informe la présidente du comité de gouvernance, d'éthique et de rémunération au sujet de nos politiques et programmes en ce qui concerne les facteurs ESG.

Le directeur mondial ESG agit également à titre de président du comité mondial responsable des facteurs environnementaux, sociaux et de gouvernance (comité ESG) de WSP qui est composé de représentants de toutes les régions où nous menons nos activités et de toutes les fonctions intégrées qui ont été habilitées à mettre en œuvre les recommandations du comité (voir la Figure 1). Le comité ESG fournit la plateforme visant à améliorer la performance en matière d'ESG et à faire progresser les initiatives, tant sur le plan mondial

que régional, et met en œuvre notre programme ESG au nom de toutes nos parties prenantes. Il a appuyé l'établissement des objectifs de réduction des émissions de gaz à effet de serre fondés sur des données scientifiques pour nos activités et notre chaîne d'approvisionnement en 2021, ainsi que notre engagement à atteindre l'objectif « zéro émission nette » dans notre chaîne de valeur d'ici 2040.

Le comité ESG et d'autres experts régionaux en matière de facteurs ESG travailleront avec la fonction de gestion des risques pour entamer l'évaluation des risques relatifs aux changements climatiques sur une base régulière. La fonction de gestion des risques est responsable du programme de gestion des risques d'entreprise de WSP qui est déployé autant à l'échelle régionale que mondiale et qui présente un cadre permettant d'identifier, d'évaluer et de gérer les risques. Dans le cadre du programme de gestion des risques pour d'entreprise, la fonction de gestion des risques joue un rôle actif en ce qui concerne la mise en œuvre opérationnelle de la gestion des risques et de la gouvernance pour nos principales activités et agit à titre de conseillère en risques pour les principales parties prenantes.

FIGURE 1. STRUCTURE DE GOUVERNANCE ESG DE WSP



Stratégie

Les changements climatiques peuvent avoir des répercussions financières sur les secteurs au sein desquels WSP mène ses activités, comme Transport et infrastructures, Bâtiment, Sciences de la Terre et environnement et Énergie, ressources et industries, présentant à la fois des risques et des occasions au fur et à mesure que nous assurons notre transition vers un avenir énergétique à faibles émissions de carbone et résilient. Historiquement, plusieurs de ces secteurs ont émis des quantités importantes de gaz à effet de serre et sont vulnérables aux impacts des conditions météorologiques extrêmes et des changements climatiques. Leur transition est donc essentielle.



Notre modèle d'affaires et nos services incitent nos clients à adopter la vision Conçu pour l'avenir^{MC} constituant ainsi une occasion majeure pour notre entreprise. En ce qui concerne l'atténuation des effets des changements climatiques et l'adaptation de diverses industries à ces changements, nous prévoyons une demande accrue pour nos conceptions et nos conseils dans ces marchés, par exemple pour la décarbonisation des bâtiments et des infrastructures à consommation énergétique nette zéro, et une offre accrue de services-conseils en Sciences de la Terre et environnement et en matière d'ESG.

La taille et la diversité de notre expertise nous permettent d'avoir une incidence considérable. WSP se classe en première place sur la liste des 225 meilleures firmes de conception internationale du magazine *Engineering News-Record (ENR)*. Nous sommes aussi fiers d'avoir terminé à la sixième place sur la liste des 150 meilleures firmes mondiales de conception de l'ENR.² Nous faisons partie des cinq meilleures entreprises dans les secteurs du bâtiment, du transport, de l'énergie et de l'environnement et nous occupons la première place dans les secteurs du bâtiment et du transport. De plus, nous nous classons parmi les dix meilleures entreprises en Europe et en Asie

et nous occupons la première place aux États-Unis, en Australie et en Océanie. Enfin, début de 2022, WSP a été reconnue comme un important fournisseur mondial de services-conseils en matière d'ESG et de développement durable, dans un nouveau rapport publié par Verdantix (en anglais seulement).

La section « occasions associées aux changements climatiques » de ce rapport présente les occasions qui s'offrent à nous en ce qui concerne la prestation de services pour un avenir faible en carbone.

NOTRE PROGRAMME CONÇU POUR L'AVENIR^{MC}

Notre programme Conçu pour l'avenir^{MC} suscite un changement de mentalité vers la création de solutions destinées à la résilience et à l'adaptabilité à long terme. Il est important, car de nombreux projets sur lesquels nous travaillons ont des durées de vie qui se comptent en décennies. Dans des décennies, la société aura des besoins différents et les technologies auront évolué. Par ailleurs, les changements climatiques engendreront des conditions météorologiques plus extrêmes ainsi qu'une réduction progressive des combustibles fossiles.

NOUS ENVISAGEONS L'AVENIR DE FAÇON CLAIRE

Nos experts analysent les tendances futures selon quatre optiques.



CLIMAT

Comment votre projet, votre infrastructure ou votre communauté résistera-t-il aux effets du réchauffement climatique, des inondations, de l'élévation du niveau de la mer et des tempêtes de plus en plus perturbatrices?



SOCIÉTÉ

Nos modes de déplacement dans nos villes, de conception de quartiers et de planification des infrastructures sont assujettis à l'évolution de nos normes sociales et culturelles.



TECHNOLOGIE

La technologie évolue à une vitesse sans précédent dans l'histoire. Ces avancées bousculent presque toutes les industries de chaque pays, et ces changements sont si profonds qu'ils modifient à jamais des systèmes entiers de production, de gestion et de gouvernance.



RESSOURCES

En modifiant notre façon d'envisager nos modes de production et nos besoins, nous pouvons créer une économie qui nous permet d'accomplir beaucoup, avec moins de ressources.

² Le palmarès des 225 meilleures firmes de conception internationale se base sur les revenus d'exportation propres à la conception provenant des projets réalisés à l'extérieur du pays d'origine respectif de chaque firme, dans notre cas, du Canada. Le palmarès des 150 meilleures firmes de conception internationale repose sur les revenus totaux propres à la conception, peu importe l'emplacement des projets. Source des données : ENR, août 2/9, 2021.

Nos activités

Les changements climatiques peuvent exposer nos employés et nos bureaux à des risques physiques et limiter notre capacité à mener nos activités quotidiennes. Les événements météorologiques ou les températures extrêmes, les inondations causées par des tempêtes ou les sécheresses prolongées peuvent causer du tort à nos bureaux et nos systèmes des TI et limiter la capacité de nos employés à effectuer leur travail, surtout sur place. Des effets chroniques plus marqués, comme l'augmentation des températures et du niveau de la mer, peuvent également entraîner une augmentation des coûts de nos activités et avoir une incidence sur notre capacité à fournir des services à nos clients en temps opportun. De plus, les conséquences des changements climatiques peuvent potentiellement présenter des risques sur le marché, influant sur notre capacité à offrir des services à nos clients.

Bien que nous soyons conscients de ces risques, nous pensons que les retards dans la réalisation des projets ou les effets négatifs sur nos revenus résultant des phénomènes météorologiques violents seront limités. Durant la pandémie de COVID-19, nous avons démontré que nous étions capables de fournir nos services à distance. De plus, nous avons été exposés à des phénomènes météorologiques extrêmes au cours des dernières années qui n'ont pas eu d'incidence sur la continuité des activités.

Planification des activités

Nous nous sommes engagés à jouer un rôle pour défier les conséquences des changements

climatiques sur nos employés, nos clients, nos parties prenantes et les communautés à l'échelle mondiale. Pour ce faire, nous avons intégré les occasions et les risques associés au climat à la taxonomie des risques de l'entreprise, à nos stratégies d'affaires, à nos décisions d'affaires et aux services que nous fournissons. Nous avons défini notre approche dans notre [Déclaration mondiale sur les questions environnementales, sociales et de gouvernance \(ESG\)](#).

L'ESG et le climat jouent un rôle important dans notre planification stratégique. Dans notre Plan stratégique mondial 2019-2021, nous nous sommes engagés à réduire nos émissions de GES à un niveau qui permettrait d'empêcher les changements climatiques d'entraîner des conséquences importantes en établissant une cible de 25 % en valeur absolue des émissions de GES par marché dans l'ensemble de nos activités pour la période de 2018 à 2030. En 2021, cet objectif a été remplacé par un [engagement plus ambitieux de zéro émission nette d'ici 2040](#), appuyé par des cibles ayant été approuvées par la SBTi. Les questions ESG et les questions portant sur le climat, y compris le nouvel engagement « zéro émission nette », constituent le thème central du nouveau [plan d'action stratégique mondial 2022-2024](#) de WSP qui a été présenté lors du premier trimestre de 2022.

Analyse de scénarios

WSP continue de travailler à l'adaptation de sa gestion stratégique des risques et des occasions associés aux conditions climatiques en évolution. En 2019, nous avons effectué une analyse des écarts du GIFCC et avons élaboré, à l'interne, une feuille de route pour assurer notre résilience

face aux changements climatiques. En 2021, nous avons effectué une analyse qualitative de scénarios climatiques en fonction des risques physiques et transitionnels associés au climat en accord avec les recommandations du GIFCC. L'évaluation qualitative est utilisée pour orienter une analyse quantitative financière des scénarios climatiques que nous effectuerons en 2022.

En tant qu'entreprise de services-conseils qui ne possède pas de biens immobiliers ou d'autres actifs importants, nous avons fondé notre analyse qualitative des risques physiques associés au climat sur les villes plutôt que sur les actifs afin de comprendre les conséquences qu'auront les changements climatiques sur nos bureaux et nos employés dans 17 grandes villes dans lesquelles nous menons nos activités à l'échelle mondiale. Pour chaque site, nous avons tenu compte de la probabilité et des conséquences des risques aigus (c.-à-d., inondations, événements cycloniques, sécheresse et températures extrêmes) et chroniques (c.-à-d., hausse des températures, hausse du niveau de la mer et changements dans les régimes des précipitations). Nous avons analysé les tendances et les effets historiques des changements climatiques entre 1990 et 2018 et avons examiné les projections climatiques futures pour 2035 et 2060 en nous basant sur des prévisions modélisées fournies par le Groupe d'experts intergouvernemental sur l'évolution du climat (GIEC) au moyen du scénario d'émissions *Representative Concentration Pathway (RCP) 8.5* qui correspond aux meilleures pratiques de l'industrie pour l'évaluation des risques physiques associés au climat. Nous avons choisi le scénario RCP 8.5 parce qu'il présente une condition à la limite supérieure pour l'analyse puisqu'il s'agit

d'un scénario avec des émissions élevées et une hausse de la température mondiale dépassant deux degrés Celsius d'ici 2100. Une fois nos constatations initiales élaborées, nous avons mobilisé des dirigeants et des experts de l'ensemble de nos activités afin de valider nos résultats sur le plan conceptuel et de discuter des stratégies d'investissement et d'atténuation éventuelles.

Nous avons également tenu compte de notre exposition à un éventail de risques de transition, y compris aux risques sur les plans politique et juridique, technologiques, du marché et réputationnels, associés à une transition vers une économie à faibles émissions de carbone dans les mêmes provinces et territoires que ceux que nous avons utilisés pour notre évaluation des risques physiques. Notre analyse s'est basée sur les scénarios des changements climatiques mondiaux du rapport *World Energy Outlook 2020* de l'Agence internationale de l'énergie pour les faibles émissions de GES (scénario de durabilité) et pour les émissions de GES élevées (scénario des politiques actuelles) pour 2035. L'horizon temporel unique a été choisi dans une période pertinente pour notre planification d'entreprise à long terme, mais suffisamment éloignée dans le temps pour permettre aux conséquences des changements climatiques et de la politique climatique de se manifester pleinement.

Risques physiques associés aux changements climatiques

Les exemples suivants représentent des risques physiques chroniques et aigus spécifiques d'ordre climatique et leurs conséquences potentielles. Nous les avons pris en considération dans notre analyse qualitative de scénarios en vertu du cadre du GIFCC. Un compte rendu exhaustif de nos risques et occasions associés aux changements climatiques se trouve dans nos réponses au questionnaire de 2021 du CDP sur les changements climatiques. Nous prévoyons que les conséquences des risques chroniques et aigus sur la continuité des activités seront limitées et nous travaillons sur la quantification des conséquences pour la prochaine étape de la publication des informations recommandées par le GIFCC, soit notre analyse quantitative de scénarios sur le climat.

Tableau 1. Risques physiques associés aux changements climatiques pris en considération par WSP dans le cadre de notre évaluation des risques et des occasions associés aux changements climatiques.

	DESCRIPTION	IMPACTS PHYSIQUES POTENTIELS
Risques aigus	Les risques varient géographiquement, mais les risques aigus, plus particulièrement les inondations et les températures extrêmes (stress dû à la chaleur ou au froid), auront probablement une incidence surtout sur l'accès aux bureaux, la santé et le bien-être des employés. Les risques évalués comprennent les inondations, les événements cycloniques, la sécheresse et les températures extrêmes.	<p>Inondations : la plupart de nos bureaux sont situés soit dans des villes côtières menacées par de violentes tempêtes soit dans des régions où les précipitations extrêmes seront plus fréquentes et intenses à l'avenir. Même si les conséquences sur les bureaux eux-mêmes seront probablement limitées, une inondation peut empêcher les employés d'accéder aux bureaux et au travail sur le terrain et peut entraîner des perturbations ou des pertes de productivité pour les employés travaillant à distance.</p> <p>Températures extrêmes : les augmentations prévues de la fréquence et de l'intensité des vagues de chaleur et des journées chaudes concernent tous les sites et peuvent être aggravées par les effets d'îlot thermique urbain dans les grandes villes. Les températures extrêmes ont une incidence sur la santé et la productivité des employés, mettent à rude épreuve les systèmes de chauffage et de refroidissement et exposent particulièrement ceux qui sont sur le terrain. Par ailleurs, l'exposition au froid peut également exercer une pression sur les systèmes des immeubles de bureaux et toucher les résidences des employés, surtout dans certaines régions du Canada. Les employés sur le terrain pourraient en être particulièrement impactés.</p> <p>Sécheresse : bien que les sécheresses n'aient pas d'incidence directe sur les activités de WSP, elles pourraient créer des conditions plus sèches qui, associées aux changements de température et aux régimes de précipitation, pourraient accroître la possibilité de feux incontrôlés, et d'une mauvaise qualité de l'air, et ainsi avoir des effets néfastes sur la santé des employés qui travaillent au bureau, à distance ou sur le terrain. Nos évaluations de la vulnérabilité à Sacramento, à Santiago, à Calgary, à Edmonton et à Oslo ont fait ressortir ces effets potentiels indirects dus à la sécheresse.</p>
Risques chroniques	Les risques chroniques peuvent exacerber les risques aigus. Ils comprennent les risques des conséquences découlant des changements à long terme des profils météorologiques et climatiques. Les risques évalués comprennent la hausse des températures, l'élévation du niveau de la mer et le changement des régimes de précipitation.	<p>Élévation du niveau de la mer : la hausse du niveau de la mer et les changements dans les régimes de précipitations pourraient exacerber les nuisances et les crues soudaines dans les villes où se trouvent nos bureaux, empêchant ainsi les employés d'accéder aux bureaux et aux sites extérieurs.</p> <p>Hausse des températures annuelles : la hausse des températures peut accroître les effets des canicules, mettant à rude épreuve les systèmes de refroidissement des bureaux, ce qui à son tour se répercute sur nos coûts d'énergie pour la climatisation et nuit à nos employés en télétravail qui n'ont pas accès à un milieu climatisé. Nous pourrions être obligés de modifier les horaires du travail sur le terrain.</p>

Risques de transition associés aux changements climatiques

Les exemples suivants représentent des risques de transition particuliers associés au climat que nous avons pris en considération dans notre analyse qualitative de scénarios en vertu du GIFCC. Ces exemples ne caractérisent pas la probabilité, l'importance ou les conséquences financières potentielles de ces risques. De plus, compte tenu de la nature de notre entreprise, d'importantes occasions s'offrent à nous pour soutenir nos clients afin d'atténuer et surmonter ces risques, ainsi que pour décarboniser leurs portefeuilles (voir la section « occasions associées aux changements climatiques »). Vous trouverez de plus amples renseignements dans nos réponses au questionnaire de 2021 du CDP sur les changements climatiques.

Tableau 2. Risques de transition associés aux changements climatiques pris en considération par WSP dans le cadre de notre évaluation des risques et des occasions associés aux changements climatiques.

	DESCRIPTION	IMPACTS POTENTIELS SUR NOTRE ENTREPRISE
Conséquences de la politique sur le carbone	L'augmentation des coûts opérationnels due à la hausse des prix du carbone sur les coûts de l'énergie a une incidence sur les coûts de services publics et de nos flottes.	Dans un scénario de développement durable, nos coûts opérationnels augmenteront en raison de la hausse des prix du carbone dans le secteur de l'énergie. Nous prévoyons toutefois que ces conséquences, exprimées en pourcentage des revenus, seront faibles.
Risques du marché	Notre entreprise travaille avec des sociétés énergétiques traditionnelles. Ces clients pourraient devoir faire face aux pressions du marché dans un scénario de développement durable.	Nos revenus générés par les clients énergétiques traditionnels pourraient diminuer dans un scénario à faibles émissions. Les effets pourraient être plus importants pour les marchés au Canada et au Moyen-Orient qui s'appuient davantage sur les revenus provenant des marchés énergétiques traditionnels à fortes émissions de carbone.
Risques liés à la technologie	De nouvelles technologies pourraient être lancées dans le cadre de la transition vers une économie à faibles émissions de carbone, perturbant par le fait même le modèle opérationnel de WSP en diminuant la demande pour nos services.	Même si nous devons possiblement ajuster nos services pour les adapter aux nouvelles technologies, aucune innovation éventuelle dans le secteur du climat pouvant avoir une incidence fondamentale sur les activités de WSP n'a été relevée.

DESCRIPTION

IMPACTS POTENTIELS SUR NOTRE ENTREPRISE

<p>Risques en lien avec la réputation</p>	<p>Les projets qui ne sont pas conformes à la transition vers une économie à faibles émissions de carbone pourraient présenter un risque pour notre réputation.</p> <p>L'incapacité à respecter nos engagements en matière de durabilité peut avoir une incidence négative sur nos relations avec les clients, les investisseurs et les actionnaires, les communautés locales et les employés.</p>	<p>Les employés s'intéressent de plus en plus à l'engagement de leur employeur dans la lutte contre les changements climatiques et à la transition vers une économie à faible teneur en carbone. Notre soutien continu pour des projets dont les émissions de carbone sont importantes, comme les routes et les bâtiments, peut causer des répercussions sur notre réputation s'ils ne sont pas conçus pour soutenir un avenir résilient à faibles émissions de carbone.</p> <p>En outre, WSP aide des clients à planifier et à réaliser des projets dans les secteurs de l'extraction. Bien que WSP soutienne des programmes d'engagement public rigoureux et inclusifs au nom de ses clients, ces projets pourraient faire face à l'opposition des collectivités, des propriétaires fonciers, des communautés autochtones et des autres parties prenantes.</p> <p>En tant que société cotée en bourse, nous sommes conscients que nos investisseurs et nos actionnaires s'intéressent de plus en plus à notre stratégie en matière de changements climatiques. Les investisseurs actuels ou potentiels pourraient ne pas investir (ou ne pas continuer d'investir) si WSP ne traite pas les risques associés au climat ou les questions d'ESG.</p>
<p>Risques juridiques</p>	<p>Dans le cadre de nos efforts de sensibilisation aux changements climatiques à l'échelle mondiale, certains experts ont indiqué que les gouvernements, les actionnaires ou les activistes environnementaux pourraient poursuivre en justice les entreprises qui se trouvent dans des industries menant des activités nuisibles à l'environnement.</p>	<p>WSP offre des conseils en ce qui concerne de grands projets d'infrastructure dont la durée de vie prévue est de plusieurs décennies. Les changements climatiques peuvent avoir des conséquences sur la santé et la viabilité à long terme de l'infrastructure, et une erreur d'évaluation ou le manquement dans la prise en compte des conséquences relatives au climat lors de la phase de conception pourraient exposer WSP à des litiges ou à des amendes. De plus, le non-respect par WSP des directives généralement reconnues et acceptées en matière de responsabilités d'entreprise, environnementales, sociales et de gouvernance pourrait engager notre responsabilité ou avoir une incidence négative sur notre réputation et ainsi nuire à notre capacité à obtenir des projets.</p>

Occasions associées aux changements climatiques

WSP est bien placée pour mener la transition vers une économie à faibles émissions de carbone en fournissant des solutions résilientes à ses clients. Les efforts mondiaux pour décarboniser l'économie offrent déjà une multitude de possibilités pour WSP. Le tableau suivant présente des exemples de possibilités précises associées au climat relevées par WSP. Nous comptons déjà sur une présence importante dans les secteurs de croissance décrits ci-dessous et nous avons l'intention de continuer à augmenter nos offres de services dans ce domaine. Des détails supplémentaires se trouvent dans nos réponses au questionnaire de 2021 du CDP sur les changements climatiques. Ces exemples ne caractérisent pas la probabilité, l'importance ou les conséquences financières potentielles de ces possibilités. En 2022, nous prévoyons de réaliser une analyse quantitative de scénarios financiers relatifs au climat, en accord avec les recommandations du GIFCC, pour tous les sites du portefeuille mondial de WSP, afin de mieux comprendre l'exposition de WSP aux risques et les occasions qui s'offrent à elle.

Tableau 3. Occasions associées aux changements climatiques prises en considération par WSP dans le cadre de notre évaluation des risques et des occasions associés aux changements climatiques.

POTENTIEL DE MARCHÉ	DESCRIPTION	IMPACTS POTENTIELS SUR NOTRE ENTREPRISE
Services de réduction de carbone, de résilience et Conçu pour l'avenir^{MC}	<p>En tant que firme internationale de services professionnels, WSP fait face à une forte demande de services. En effet, les entreprises investissent dans des infrastructures résistantes aux changements climatiques et durables et s'adaptent aux nouvelles normes, ainsi qu'aux améliorations des réglementations climatiques, ESG et environnementales.</p> <p>Les villes et autres gouvernements locaux et étatiques reconnaissent de plus en plus le potentiel et l'obligation de développer et de mettre en œuvre des stratégies pour s'assurer que leurs villes sont vivables, prospères, équitables et résilientes aux effets potentiels des changements climatiques.</p>	<p>WSP est l'une des principales firmes de services-conseils du secteur Sciences de la Terre et environnement au monde. Nous comptons sur environ 14 000 experts dédiés aux facteurs ESG, à la durabilité, à l'environnement, à l'eau et aux géosciences, constituant le deuxième plus grand secteur de WSP au niveau mondial. Les capacités de WSP en matière d'ESG et de durabilité lui ont permis de se classer parmi les quatre meilleures entreprises au monde selon le cabinet d'analyse Verdantix. Le secteur Sciences de la Terre et environnement est directement exposé aux occasions créées par les changements climatiques et nous prévoyons une croissance continue pour relever les défis auxquels nos clients font face.</p> <p>De plus, WSP est un chef de file en matière d'ESG et de résilience aux changements climatiques, comme en témoigne notre approche Conçu pour l'avenir^{MC}, et nous sommes prêts à tirer profit des investissements accrus en infrastructures durables et résistantes aux changements climatiques. Notre programme Conçu pour l'avenir^{MC} mise sur une approche globale du cycle de vie pour répondre aux défis complexes auxquels sont confrontés nos clients et les communautés qu'ils servent.</p> <p>Nous offrons des solutions novatrices à nos clients, des dernières avancées en micromobilité aux nouvelles approches utilisées pour la réhabilitation de sites, en passant par des outils novateurs qui permettent de mesurer les émissions projetées.</p>

POTENTIEL DE MARCHÉ	DESCRIPTION	IMPACTS POTENTIELS SUR NOTRE ENTREPRISE
Services de réduction de carbone, de résilience et Conçu pour l'avenir^{MC} (suite)		<p>Nous offrons une gamme de services qui sont alignés sur notre programme Conçu pour l'avenir^{MC}. Plus précisément, nous contribuons à construire des infrastructures durables et résistantes aux changements climatiques, à obtenir des certifications de bâtiment écologique, à choisir les matériaux de construction durables et à réduire le contenu énergétique et carbonique. Nous offrons des services mécaniques, électriques et de plomberie pour appuyer la conservation énergétique, la décarbonisation et la durabilité des bâtiments et offrons des services-conseils pour aider nos partenaires à divulguer leurs risques et occasions associés aux changements climatiques conformément aux recommandations du GIFCC.</p> <p>WSP contribue aussi à relever les défis complexes auxquels les villes sont confrontées, en unissant leurs objectifs et priorités en matière de durabilité avec la planification et le développement de stratégies, l'intégration, la mise en œuvre et la production de rapports. Nous développons des plans de résilience, d'atténuation des changements climatiques et de durabilité inclusifs pour les villes, lesquels sont menés par les parties prenantes. Nous effectuons des analyses de vulnérabilité aux changements climatiques et nous créons des stratégies visant à établir et atteindre les objectifs de réduction des GES.</p> <p>Nous avons aussi recommandé l'adoption de véhicules à émission nulle pour les flottes d'autobus électriques à batterie dans les secteurs public et privé, ce qui favorisera une mobilité sans carbone à l'échelle de la planète.</p> <p>Bien que WSP travaille avec des clients qui exercent dans des secteurs à fortes émissions de carbone, plus particulièrement les secteurs des mines, du pétrole et du gaz, la grande majorité de ses revenus (au moins 95 %) provient de services environnementaux, comme la conformité, la réhabilitation, l'atténuation et la mise hors service. De plus, nous pouvons soutenir les clients en les aidant à affronter les défis occasionnés par la transition de l'industrie du charbon, comme la fermeture d'installations, le nettoyage et la réaffectation de sites. Les technologies de capture et de stockage du carbone présentent aussi une occasion croissante pour nous, car nous pouvons prêter notre expertise dans ce domaine.</p> <p>On peut donner de nombreux autres exemples où WSP aide les clients à assurer leur transition. En effet, une grande partie de notre travail contribue ou est conforme à une transition globale vers une économie à faible empreinte carbone, et nous pouvons nous attendre à une hausse de la demande dans ces domaines au cours des prochaines années.</p>
Énergie renouvelable et infrastructure	<p>Dans les scénarios où le monde passe à une économie à faibles émissions carbone, les entreprises énergétiques, les services publics et les gouvernements devront investir dans l'infrastructure et la technologie pour accroître le rendement énergétique, pour électrifier (et possiblement utiliser l'hydrogène) et tirer profit de la production d'énergie renouvelable.</p>	<p>WSP est bien positionnée pour être reconnue auprès de ses clients en tant que partenaire de confiance, quel que soit le secteur, en participant à la transition vers une économie à faibles émissions de carbone. Nous sommes un fournisseur de services professionnels reconnu dans l'industrie de l'énergie renouvelable et nous comptons sur une expertise dans un large éventail de technologies, y compris l'énergie solaire, l'énergie éolienne terrestre et maritime et la biomasse. Tandis que l'utilisation des énergies solaire et éolienne continue d'augmenter, WSP aide les promoteurs d'énergies solaire et éolienne maritime à relever les défis auxquels ils font face lors de la planification et de la réalisation de projets, de l'évaluation du rendement énergétique à l'intégration de produits de pointe en passant par le développement de stratégies viables pour le stockage de l'énergie.</p>

Capacité d'adaptation

À la suite de l'évaluation des risques physiques pour notre entreprise et les principales régions où nous exerçons nos activités, nous avons évalué qualitativement la capacité de WSP à gérer et à atténuer les risques associés au climat et à saisir les occasions. Pour cette évaluation de la capacité d'adaptation, nous avons utilisé la définition des Nations Unies de la capacité d'adaptation : *la capacité d'un système à s'adapter afin de mieux résister aux conditions météorologiques extrêmes et aux risques liés au climat en évolution et de réduire la probabilité des résultats préjudiciables ou de leur magnitude découlant de ces risques.*

La portée de notre évaluation comportait quatre volets (indiqués dans le Tableau 4), qui sont essentiels à nos activités et à notre capacité à exploiter et à faire croître notre entreprise.

Tableau 4. Composantes et portée de notre évaluation qualitative de la capacité d'adaptation.

COMPOSANTES DE L'ÉVALUATION	PORTÉE DE L'ÉVALUATION
Bureaux	L'infrastructure physique et les activités en ce qui concerne la préparation aux catastrophes, à la planification de la continuité des activités, à l'évaluation du degré de risque pour l'installation et l'évaluation de la vulnérabilité des TI.
Employés	La formation, le transport et la santé, la sécurité et le bien-être.
Incidences commerciales	Notre capacité à poursuivre nos activités en toute sécurité malgré les conditions météorologiques extrêmes et les risques associés au climat.
Contexte régional et urbain	La planification de mesures de lutte contre les changements climatiques et la dépendance aux infrastructures essentielles, y compris l'énergie, l'eau, les services d'urgence et l'engagement communautaire.

Après l'évaluation qualitative, nous avons mené une série d'entrevues sur les risques associés au climat, la capacité d'adaptation et la résilience au niveau des bureaux pour améliorer notre compréhension de la capacité des employés et du lieu de travail à faire face aux risques associés aux aléas climatiques. Nos constatations suggèrent que nous avons mis en place des procédures axées sur chacune des quatre composantes susmentionnées et leur portée. Toutefois, une intégration plus uniforme des considérations liées aux conditions météorologiques extrêmes et au climat (à la fois les risques aigus et chroniques) à ces processus renforcera notre approche. Nous continuerons à améliorer notre capacité d'adaptation en peaufinant nos processus et notre application des recommandations du GIFCC. Le travail que nous faisons avec la fonction de gestion des risques et d'autres fonctions de l'entreprise est essentiel à l'amélioration de notre capacité d'adaptation et à l'intégration de mesures relatives au climat dans la planification de la continuité des activités à l'échelle régionale et mondiale.

Gestion des risques

A wide-angle photograph of a large-scale solar farm. In the foreground, rows of solar panels stretch across the frame. In the middle ground, two workers wearing hard hats and safety vests are standing on the panels, looking at a document together. The background shows a hazy landscape with trees and buildings under a clear sky.

L'approche que nous avons adoptée pour déterminer les risques organisationnels de l'entreprise comprend l'évaluation et la gestion des risques de nos activités commerciales dont chaque direction de secteur d'activité est responsable d'identifier et gérer les risques. Ceci est encadré par des contrôles internes nécessitant la gestion des risques conformément à nos différentes politiques (comme notre déclaration mondiale sur les questions environnementales, sociales et de gouvernance) et sous la supervision des processus de gouvernance par l'équipe de direction mondiale.

Nos entités font des comptes-rendus à l'équipe de direction mondiale régulièrement sur tout changement majeur au profil de risques de leur secteur d'activité ou de leur fonction et sur la conformité des mesures d'atténuation mises en place pour faire face aux risques. De plus, l'équipe de direction mondiale procède à des examens réguliers des entités par l'intermédiaire de la fonction de gestion des risques d'entreprise qui se concentre sur l'évaluation des risques auxquels chaque entité est confrontée et qui s'assure qu'il existe des structures de gestion, des mécanismes d'escalade et des processus efficaces en place pour cibler et gérer les risques de manière proactive. Les principaux risques sont soumis au comité d'audit du conseil d'administration sur une base trimestrielle.

Notre fonction de gestion des risques agit comme une deuxième ligne de défense, qui garantit que les principaux risques actuels et futurs de WSP sont identifiés, atténués et surveillés en temps opportun et de manière adéquate, afin de soutenir la réalisation de nos objectifs opérationnels, de notre stratégie commerciale et de notre croissance continue. Elle fournit un cadre normalisé de gestion des risques avec le programme de gestion des risques d'entreprise, qui est déployé à l'échelle régionale. Ce programme couvre des risques dans divers secteurs tels que les employés, l'éthique, les projets, les TI, la réglementation, les finances, les facteurs ESG, les événements macroéconomiques

perturbateurs et la stratégie. Ces secteurs de risques sont eux-mêmes divisés en différentes catégories, dont 18 sont recensées par la direction et présentées au comité d'audit à titre de principaux risques pour WSP. En ce qui concerne la gestion des risques associés aux changements climatiques, les principaux risques connexes seront évalués sur une base régulière sous la catégorie des facteurs ESG dans le cadre de notre programme de gestion des risques d'entreprise.

Les risques mondiaux s'accompagnent de risques régionaux, et nous vérifions régulièrement l'efficacité des mécanismes qui permettent d'atténuer chacun d'eux. Le comité d'audit formule des recommandations au conseil d'administration sur les processus de détermination, d'évaluation et de gestion des risques, sur l'exposition à des risques financiers majeurs et sur les étapes à suivre pour surveiller et contrôler cette exposition.

Les principales catégories de risques ne sont pas fixes, elles évoluent en fonction des réunions trimestrielles avec le comité d'audit, ainsi que dans le cadre d'un processus d'examen annuel structuré avec le conseil d'administration. En tout temps, la liste peut aussi inclure des risques ponctuels, tels que des risques associés aux grands projets stratégiques de l'entreprise ou aux initiatives en cours. Les responsables des risques sont affectés aux échelons mondial et régional,

et l'équipe mondiale de gestion des risques de WSP fait des comptes-rendus tous les trimestres au comité d'audit.

Notre structure de gouvernance pour la gestion des risques comprend une politique mondiale de délégation de pouvoirs (GDOA), et la délégation régionale des pouvoirs doit découler de ce cadre mondial. La politique mondiale de délégation des pouvoirs, ainsi que d'autres politiques de gestion des risques connexes, sont gérées et contrôlées par un comité d'approbation mondial (GAP) qui garantit la conformité aux politiques dans l'ensemble de l'entreprise. Ainsi, certaines décisions commerciales qui peuvent comporter des risques plus élevés pour WSP doivent être examinées et approuvées par le GAP avant d'être mises en œuvre.

Les risques liés aux actifs sont identifiés et évalués tout au long de la planification de la continuité des opérations. Les plans régionaux de continuité des activités, d'urgence et de gestion des crises sont en cours de développement et seront maintenus afin de réduire le plus possible les pertes financières, de protéger les intérêts des employés, des clients, des fournisseurs, des communautés et des parties prenantes et de la réputation de l'entreprise, de garder les parties prenantes informées, d'assurer la continuité de la prestation de services et de produits aux clients et d'organiser et accélérer les processus de prise de décisions lors des urgences.

Améliorer la résilience organisationnelle

En tout temps, nous évaluons et surveillons les risques associés aux changements climatiques et nous y répondons, tout en assurant la pérennité des services qui aident nos clients à gérer ces risques et dans le cadre de notre programme Conçu pour l'avenir^{MC}. En outre, nous surveillons les occasions d'améliorer notre capacité d'adaptation en renforçant la résilience de nos employés et de nos activités, en nous assurant que nos employés sont prêts et en élargissant nos services de façon à répondre aux besoins de nos clients en matière d'ESG et de services liés à la résilience climatique, ainsi qu'en facilitant leur passage harmonieux vers une économie faible en carbone.

EMPLOYÉS

Les conditions climatiques extrêmes et les catastrophes naturelles ou toute autre catastrophe, comme les incendies et les inondations, peuvent retarder le lancement ou la progression de nos activités sur le terrain et empêcher les employés de se rendre au travail, ce qui peut causer des retards ou une perte de revenus et nous obliger à engager des coûts additionnels non indemnisables. Pour atténuer les risques pour nos employés, nous développons et maintenons des plans de continuité des activités, de préparation aux catastrophes et d'urgence qui ont pour objectif de les aider à se préparer et à réagir à une perturbation majeure ou catastrophique des activités qui nuirait à notre capacité à répondre aux attentes des clients, et à s'en remettre. Par exemple, nos bureaux situés dans la région Asie-Pacifique ont des plans de gestion des crises qui sont testés annuellement

afin de nous assurer que les employés sont prêts à affronter les typhons saisonniers. Tous nos bureaux situés aux États-Unis ont un plan d'intervention en cas d'urgence, un plan de reprise des activités et un système d'alerte qui leur donne des renseignements en tout temps sur tout phénomène extrême qui survient. Étant donné la présence mondiale de WSP, nous avons également un système d'alerte mondial, International SOS, qui envoie des alertes et suit les employés de WSP lorsqu'ils sont en voyage d'affaires.

CLIENTS

Afin d'offrir des solutions de résilience à long terme pour protéger les intérêts de nos clients, de nous assurer que le travail que nous faisons est à l'épreuve du temps et d'avoir une incidence positive sur les communautés au sein desquelles nous vivons et menons nos activités, nous avons développé le programme Conçu pour l'avenir^{MC}. Ce dernier a été

déployé progressivement au sein de l'organisation et, en 2020, nous avons concrétisé notre objectif de le lancer au niveau mondial de notre entreprise. Il est axé sur l'intégration d'un raisonnement souple et avant-gardiste dans la conception de nos projets afin de tenir compte des tendances environnementales, sociales, technologiques et économiques à long terme. Les employés peuvent accéder à une liste de contrôle et à une boîte à outils du programme Conçu pour l'avenir^{MC} afin d'intégrer ces considérations à la prospection, à la conception et à la réalisation de projets pour répondre aux futures tendances en matière de changements climatiques, de ressources, de société et de technologie :

- **Climat** : La manière dont un projet, une infrastructure ou une communauté sera touché par les normes climatiques changeantes et les phénomènes météorologiques aigus.

- **Société** : Les formes que prennent les changements des normes sociales et culturelles influencent notre façon de nous déplacer en ville, de concevoir nos quartiers et de planifier nos besoins en infrastructures.
- **Technologie** : La manière dont les changements technologiques transformeront les systèmes de production, de gestion et de gouvernance.
- **Ressources** : La manière dont notre économie change en fonction de la disponibilité et de la désirabilité de ressources en particulier et d'une pénurie potentielle de ressources essentielles et d'écosystèmes.

BUREAUX

En tant qu'entreprise de services-conseils qui ne possède pas de biens immobiliers ou d'autres actifs importants, nous croyons que les risques financiers découlant des impacts physiques des changements climatiques seront limités. Cela dit, il y a toujours le risque que des changements climatiques, comme les événements météorologiques extrêmes, les inondations provoquées par des tempêtes ou les sécheresses prolongées, causent des perturbations aux bureaux, aux systèmes des TI et à la capacité de nos employés à se rendre au travail, mais aussi à nos clients, surtout en Asie du Sud-Est et dans d'autres régions situées près de ou au niveau de la mer. De manière générale, nos bureaux sont modernes et bien situés et notre présence régionale, nationale et mondiale est assez importante pour que les bureaux ne soient pas tous touchés par des

effets négatifs de changements climatiques en même temps. Les procédures de continuité des activités, ainsi que les différentes régions où se trouvent nos bureaux, permettent aux employés de travailler dans d'autres bureaux, ce qui diminue le plus possible les perturbations opérationnelles et les pertes de productivité. De plus, nos revenus ne sont pas concentrés dans une seule région, ce qui empêche les perturbations d'une région d'influencer trop fortement sur nos opérations et notre rendement mondiaux.

CONTEXTES RÉGIONAL ET URBAIN

Même si les risques physiques et de transition peuvent avoir une influence sur les régions dans lesquelles WSP mène ses activités, l'ampleur et la probabilité d'apparition de ces risques sont incertaines et diffèrent d'une région ou d'une juridiction à l'autre.

Notre analyse qualitative initiale des scénarios climatiques indique que même si notre entreprise, nos employés et nos clients font face à des risques inhérents aux changements climatiques et que nous demeurons exposés aux potentiels phénomènes météorologiques extrêmes, aux inondations causées par des tempêtes ou aux sécheresses prolongées, nous gérons les risques relevés activement et nous pensons qu'ils n'auront pas de conséquences financières majeures sur notre entreprise. Nous continuons d'évaluer la planification de nos mesures de lutte contre les changements climatiques et nos dépendances aux infrastructures essentielles, de surveiller les développements dans l'analyse de scénarios climatiques et de renforcer notre compréhension des conséquences potentielles des changements climatiques sur notre entreprise.

Indicateurs et objectifs

Nous avons mesuré une variété d'indicateurs relatifs aux changements climatiques afin d'orienter nos stratégies opérationnelles et en matière de lutte contre les changements climatiques globales. Nous avons signé la campagne Ambition commerciale pour 1,5 °C et avons joint la Campagne objectif zéro, qui met l'accent sur la prise de mesures qui s'harmonisent à la cible plus ambitieuse de l'Accord de Paris visant à limiter le réchauffement à 1,5 °C.

Atteindre zéro émission nette d'ici 2040

En avril 2021, WSP s'est engagée à atteindre zéro émission nette dans sa chaîne de valeur d'ici 2040. Afin d'atteindre cet objectif, nous avons fixé des cibles de réduction des gaz à effet de serre qui ont été approuvées par l'initiative *Science Based Targets (SBTi)*. De plus, en 2022, nous chercherons à faire approuver notre objectif « zéro émission nette » conformément à la norme de zéro émission nette récemment annoncée par la SBTi.

Les objectifs de réduction des émissions de GES de WSP fondés sur des données scientifiques s'appliquent aux émissions des catégories 1 et 2, ainsi qu'à toutes les émissions de catégorie 3 pertinentes, comme définies dans la norme de comptabilisation et de déclaration destinée à l'entreprise du Protocole GES. Voici les objectifs : « WSP s'engage à réduire de 60 %, en valeur absolue, ses émissions de gaz à effet de serre dans les catégories 1 et 2 basées sur le marché d'ici 2030 par rapport à l'année de référence de 2018. WSP s'engage également à réduire de 30 %, en valeur absolue, ses émissions de gaz à effet de serre dans la catégorie 3 au cours de cette même période. » Dans le cadre de la gestion de nos émissions des catégories 1 et 2, nous allons nous concentrer sur l'efficacité énergétique de nos installations à l'échelle mondiale et sur les

émissions de nos flottes de véhicules. Par exemple, nous nous sommes engagés à nous approvisionner entièrement en électricité renouvelable d'ici 2030. Nous allons interagir avec nos fournisseurs, nos entrepreneurs et nos sous-traitants en ce qui concerne leurs propres objectifs de réduction des émissions indirectes de catégorie 3 générées en amont. Nous évaluerons également l'empreinte carbone associée à nos déplacements d'affaires afin d'identifier les occasions de réduction. Par ailleurs, chacune de nos régions d'exploitation met son plan de réduction des émissions à jour afin d'atteindre ou de dépasser nos aspirations mondiales en matière de réduction des GES, conformément au contexte et aux opérations locaux.

Nos conceptions et nos conseils

Nous avons également la possibilité d'impacter de façon positive la réduction des émissions de GES grâce à nos services professionnels de conception et de services-conseils. Nous nous sommes donc engagés à mieux comprendre ces émissions associées à nos conceptions et à collaborer avec nos clients et nos partenaires pour favoriser la réduction des émissions. Pour ce faire, nous allons déployer notre approche Conçu pour l'avenir^{MC} à l'échelle mondiale au moyen de notre processus de livraison de projets afin de contribuer à l'atténuation des changements climatiques et de

créer des retombées sociales positives, à mesure que les communautés bénéficient d'infrastructures résilientes à faible empreinte carbone.

Le lien entre le développement durable et les finances

Un objectif climatique est inclus comme cible de durabilité associée à la facilité de crédit syndiquée. WSP est la première firme de services professionnels en Amérique à contracter une facilité de crédit syndiquée liée au développement durable. L'amendement s'applique à une facilité de crédit syndiquée renouvelable d'une valeur de 1 200 millions de dollars américains et comportant des échéances d'une durée allant jusqu'à quatre ans. Le tout est lié à trois objectifs : (i) Réduction des émissions de gaz à effet de serre basées sur le marché pour l'ensemble des activités mondiales de 2018 à 2021. (ii) Augmentation du pourcentage des revenus « verts » d'ici la fin de 2021. (iii) Accroissement du pourcentage des postes de direction occupés par des femmes d'ici la fin de 2021.

Prochaines étapes

Tandis que nous empruntons la voie visant à atteindre zéro émission nette d'ici 2040, nous allons adopter une approche rigoureuse dans le développement d'une feuille de route qui nous

permettra d'atteindre les objectifs de catégories 1, 2 et 3 fondés sur des faits scientifiques, ainsi que ceux visant zéro émission nette à long terme et l'approvisionnement d'électricité entièrement renouvelable. Pour assumer notre responsabilité envers nos parties prenantes, nous allons publier un plan de transition vers une économie à faible teneur en carbone destiné au public pour présenter nos stratégies en ce sens.

Nous continuerons également à intégrer notre approche Conçu pour l'avenir^{MC} à nos activités afin de proposer à nos clients des solutions pour un avenir à faibles émissions de carbone.

En plus de l'évaluation qualitative des risques et des occasions effectuée en 2021, nous prévoyons de réaliser une analyse quantitative de scénarios financiers associés au climat en 2022, en accord avec les recommandations du GIFCC, pour tous les sites du portefeuille mondial de WSP. Cette évaluation nous permettra de relever les risques physiques et ceux relatifs à la transition les plus importants, les occasions et leurs conséquences financières sur notre entreprise et de formuler des recommandations sur les prochaines étapes requises pour centraliser davantage les considérations climatiques à l'échelle de l'entreprise ceci afin d'intégrer ces principes au travail que nous faisons pour nos clients.

Annexe

Structure du cadre du GIFCC³

ÉLÉMENT PRINCIPAL DU GIFCC	OBLIGATION DE DIVULGATION DU GIFCC
Gouvernance	Description de la surveillance des risques et des occasions associés aux changements climatiques qu'exerce le conseil d'administration.
	Description du rôle de la direction dans l'évaluation et la gestion des risques et des occasions associés aux changements climatiques.
Stratégie	Décrire les risques et les occasions à court, à moyen et à long terme associés aux changements climatiques déterminés par l'organisation.
	Décrire l'impact des risques et des occasions associés aux changements climatiques sur les opérations, la stratégie et la planification financière de l'organisation.
	Décrire la résilience de la stratégie de l'organisation, compte tenu de différents scénarios en matière de changements climatiques, y compris un scénario de réchauffement d'un maximum de 2 °C.
Gestion des risques	Décrire les processus de l'organisation pour déterminer et évaluer les risques associés aux changements climatiques.
	Décrire les processus de l'organisation pour gérer les risques associés aux changements climatiques.
	Décrire la façon dont les processus d'identification, d'évaluation et de gestion des risques associés aux changements climatiques sont intégrés dans la gestion globale des risques de l'organisation.
Indicateurs et objectifs	Décrire les indicateurs utilisés par l'organisation pour évaluer les risques et occasions associés aux changements climatiques conformément à sa stratégie et à son processus de gestion des risques.
	Divulguer les émissions de gaz à effet de serre des catégories 1 et 2 et, si elle est pertinente, de catégorie 3, ainsi que les risques connexes.
	Décrire les objectifs utilisés par l'organisation pour gérer les risques climatiques, ainsi que les occasions et la performance en découlant.

³ Pour de plus amples informations, merci de vous référer aux recommandations finales du GIFCC de juin 2017 (lien disponible en anglais seulement).



L'une des plus grandes firmes de services professionnels au monde, WSP fournit des services de consultation stratégique, d'ingénierie et de conception à des clients de différents secteurs : transport et infrastructures, sciences de la terre et de l'environnement, bâtiment, énergie, ressources et industries. L'équipe mondiale d'experts de WSP regroupe des conseillers, ingénieurs, spécialistes de l'environnement, scientifiques, techniciens, architectes et urbanistes, ainsi que des professionnels en conception et en gestion de programme. Nos employés de talent sont bien positionnés pour réaliser des projets durables et de grande qualité, partout où nos clients ont besoin de nous.

wsp.com

Nous sommes heureux de recevoir vos commentaires sur notre rapport et vous encourageons à nous les transmettre:

corporatecommunications@wsp.com

ÉNONCÉS PROSPECTIFS

Certains renseignements sur WSP (ou la « société ») contenus dans le présent document peuvent constituer des énoncés prospectifs. Les énoncés prospectifs peuvent généralement être désignés par une terminologie telle que « peut », « pourrait », « sera », « devrait », « s'attendre à », « planifier », « anticiper », « croire », « estimer », « prédire », « prévoir », « projeter », « avoir l'intention de », « cibler », « objectif », « potentiel », « continuer » ou encore par la forme négative ou conjuguée de ces termes ou par une terminologie de nature similaire. Ces énoncés prospectifs reflètent les croyances actuelles de la direction et reposent sur des suppositions jugées raisonnables par la société à la date où ces énoncés ont été formulés, y compris des suppositions énoncées tout au long du présent document ou des suppositions sur les conditions économiques et politiques générales, sur la situation économique mondiale, sur l'économie des régions dans lesquelles la société mène ses activités, sur la situation des marchés d'investissement et de crédit mondiaux et locaux et l'accès à ces marchés, sur les incidences anticipées de la pandémie de COVID-19 sur les activités de la société, sur les résultats opérationnels, sur les flux de trésorerie ou sur la situation financière, dont les incidences des mesures mises en place en raison de la pandémie de COVID-19, sur les avantages découlant de l'acquisition de Golder et d'autres entreprises ainsi que sur les synergies attendues de celles-ci.

Même si WSP croit que les anticipations exprimées dans ces énoncés prospectifs sont raisonnables, elle ne peut pas garantir leur réalisation. Ces énoncés sont soumis à certains risques et à certaines incertitudes et peuvent reposer sur des suppositions qui pourraient entraîner des résultats sensiblement différents de ceux anticipés ou sous-entendus dans les énoncés prospectifs, y compris en raison des risques associés à la pandémie de COVID-19. L'ensemble des énoncés prévisionnels de WSP sont expressément visés par le présent avertissement. La version complète de l'avertissement concernant les énoncés prospectifs se trouve dans le Rapport de gestion accessible sur le site du Système électronique de données, d'analyse et de recherche (SEDAR) à l'adresse www.sedar.com. Les énoncés prospectifs contenus dans le présent document sont faits en date du présent document, et WSP n'assume aucune obligation quant à la mise à jour ou à la révision d'énoncés prospectifs, quels qu'ils soient, que ce soit en raison de nouveaux renseignements disponibles, d'événements à venir ou autres, à moins d'y être expressément tenue en vertu des lois sur les valeurs mobilières applicables.

Sauf indication contraire, les renseignements contenus dans le présent rapport sont à jour en date du 23 mars 2022.

Tous les logos et les marques de commerce présentés dans ce document sont la propriété de Groupe WSP Global Inc. et ne peuvent être reproduits sans le consentement écrit préalable de Groupe WSP Global Inc. Tous droits réservés.